

Background paper prepared for the  
*Education for All Global Monitoring Report 2007*  
*Strong foundations: early childhood care and education*

## **Education et protection de la petite enfance dans la Fédération de Russie**

Maria S. Taratukhina, Marina N. Polyakova  
Tatyana A. Berezina, Nina A. Notkina  
Roza M. Sheraizina, Mihail I. Borovkov  
2006

*This paper was commissioned by the Education for All Global Monitoring Report as background information to assist in drafting the 2007 report. It has not been edited by the team. The views and opinions expressed in this paper are those of the author(s) and should not be attributed to the EFA Global Monitoring Report or to UNESCO. The papers can be cited with the following reference: "Paper commissioned for the EFA Global Monitoring Report 2007, Strong foundations: early childhood care and education". For further information, please contact [efareport@unesco.org](mailto:efareport@unesco.org)*

Résumé	3
.....	.....
Héritage historique – Grandes options de la politique dans le domaine de ECCE en Russie et dans l'URSS.....	4
Etat actuel du système d'éducation préscolaire.....	13
Garanties publiques.....	19
Education préscolaire non publique dans la Fédération de Russie.....	20
Facteurs courants du contenu, effectuant leur influence à l'éducation préscolaire et primaire .....	23
Statut des services d'éducation préscolaire et primaire, leur couverture. Enfants ayants des écarts en leur développement et enfants fragiles .....	27
Nouvelle politique nationale et stratégies d'amélioration/élargissement des services d'éducation préscolaire .....	35
Projets innovants dans le domaine d'éducation préscolaire et primaire.....	38
Conclusion.....	41
Bibliographie.....	43

## Résumé

Le système d'éducation préscolaire en Russie permet de correspondre en gros aux exigences constitutionnelles d'accessibilité et continuité de l'éducation préscolaire et primaire. Au cours de la dernière décennie il se caractérise par le caractère humaniste de ses objectifs, variabilité du contenu, perfectionnement des approches à l'organisation de la vie des enfants de l'âge préscolaire dans les conditions d'un établissement éducatif, relative indépendance des établissements préscolaires dans le choix des programmes éducatifs, formes d'organisation de leur activité et choix des sources de financement.

Les établissements d'éducation préscolaire restent la forme essentielle d'éducation, adressée aux enfants de l'âge préscolaire. On assiste pourtant à la croissance parallèle des groupes de court séjour, groupes de développement, centres d'éducation en famille. Le contrôle social de la qualité d'éducation devient toujours plus actif, on assiste à la croissance du nombre d'associations, participant à l'éducation préscolaire. Le réseau d'établissements non publics d'éducation préscolaire se développe.

Les plus graves problèmes de l'éducation préscolaire en Russie sont:

- financement insuffisant qui conditionne aussi bien le bas niveau des salaires du personnel des établissements d'éducation préscolaire, que l'augmentation des frais, supportés par les parents;
- différentes accessibilité et qualité de l'éducation que peuvent espérer obtenir les enfants des zones rurales comparés aux enfants des zones urbaines;
- baisse des indices, caractérisant la santé des enfants de l'âge préscolaire, causés par les conditions écologiques et socio-économiques insatisfaisantes;
- différentes potentialités de départ des enfants commençant leur scolarité.

Le développement du système d'éducation préscolaire s'effectue en perfectionnant son contenu et ses technologies en conformité aux demandes de la modernité, garantie des conditions égales d'obtention de l'éducation par les enfants de l'âge préscolaire sans tenir compte des possibilités matérielles, statuts sociaux, lieux d'habitation de leurs familles et d'autres causes.

## **Héritage historique – Grandes options de la politique dans le domaine de ECCE en Russie et dans l'URSS**

- Racines historiques, politique dans le domaine de l'éducation préscolaire et enseignement primaire, grands penseurs de la doctrine pédagogique.
- Evénements historiques ayant influencé à ECCE en Russie et URSS:

Le début de l'établissement de l'éducation préscolaire et enseignement primaire en Russie est lié aux réformes, opérées par l'état russe au milieu du XIX-ème siècle et à l'abolition du servage en 1861. Les réformes de cette période suscitèrent un large mouvement démocratique et aspiration des leaders russes d'avant-garde de l'époque à la participation active à la rénovation de l'actualité russe, de canaliser son développement en conformité à leurs représentations et idéaux. L'éducation nationale fut reconnue comme moyen principal de libération intellectuelle et de développement de la personnalité. C'est ce qui explique une large participation des diverses couches d'intelligentsia russe au travail d'instruction des masses, institution des écoles du dimanche, des maisons d'édition spécialisées, au développement du journalisme pédagogique.

Dans l'Empire de Russie l'éducation préscolaire n'entrait pas dans la sphère des compétences du Ministère de l'Education Nationale. De fait, ces questions étaient de ressort des associations et de l'intelligentsia aux idées avancées. La première garderie privée d'enfants fut ouverte à Saint-Pétersbourg le 27 septembre 1863 dans l'île Vassiliévski par S.A.Lugebil. En 1866 on commença à publier la première revue, consacrée aux questions de l'éducation des enfants de l'âge préscolaire. Elle s'appelait « Jardin'Eté ». Dans cette revue trouvèrent leur expression les activités de tels éminents spécialistes russes, qui avaient joué un rôle important dans le développement de la pédagogie scientifique et établissement de la psychologie pédagogique, comme K.D.Ouchinski, N.C.Vessel, P.F.Kapterev. Dans les années 1870 commence son activité la maison d'édition E.N.Vodovozova, qui fit paraître des ouvrages de pédagogie, de vulgarisation scientifique et des livres pour enfants. Les revues pédagogiques « Outchitel » (Maître d'école), « Vospitanié » (Education), « Revue du Ministère de l'Education Nationale » firent paraître de nombreux articles sur le système éducatif de F.Frebel (*emprunté à A.P.Simonovitch, d'après la revue « Vestnik vospitanyia » (Courrier de l'Education), 1896*).

L'établissement et le développement de l'éducation préscolaire publique et privée (à domicile) sont intimement liés à Saint-Pétersbourg et aux activités de son Université Pédagogique Russe d'état A.I.Herzen. C'est sur le territoire, occupé autrefois par la Maison d'Education (qui est de nos jours le bâtiment principal de l'Université), a été instituée en 1871 la « Société Pétersbourgeoise F.Frebel d'assistance à l'éducation primaire des enfants de l'âge préscolaire ».

Résultant de son activité, furent ouverts les Cours de formation des institutrices des garderies d'enfants et de famille, organisées les séries de conférences sur l'éducation préscolaire. La Société Pétersbourgeoise fut à l'origine de l'établissement de telles sociétés dans d'autres villes de Russie. Les Sociétés F.Frebel avaient joué un rôle important dans l'élaboration de la théorie et pratique d'éducation des enfants de l'âge préscolaire, dans l'institution des fondements de l'école russe de psychologie infantile.

Les premières garderies d'enfants instituaient leurs activités pédagogiques en conformité aux conceptions de F.Frebel, sans toutefois les copier, mais en les complétant avec des formules foncièrement populaires russes dans l'organisation d'éducation des enfants. Plus tard (depuis 1913) commencèrent à apparaître les garderies d'enfants, orientées à la pédagogie de Maria Montessori.

Existaient également les établissements préscolaires, institués auprès des écoles, gymnases et autres organismes de l'éducation, qui s'assignaient comme principal objectif la préparation des enfants à la scolarité (garderie d'enfants de A.S.Simonovitch et E.P.Schaffe).

Une place à part au système des établissements préscolaires revenait aux garderies populaires nationales d'enfants. Elles étaient organisées aux frais des sociétés d'éducation et des donations privées pour garantir une liberté de développement des minorités nationales et promouvoir l'autonomie nationale culturelle. Par exemple, en 1909-1911 à Saint-Pétersbourg furent ouvertes deux garderies d'enfants juifs et des garderies finnoises. Dans ces établissements les enfants s'initiaient activement aux valeurs et traditions culturelles au travers l'organisation des fêtes, lecture des œuvres littéraires, familiarisation avec l'histoire, us et coutumes de leurs peuples.

D'autres types d'établissements préscolaires étaient aussi répandus. Les colonies de vacances pour les enfants de 4 à 15 ans, sans distinction de leur nationalité ou religion, furent organisées au frais des organismes de bienfaisance et des parents. Elles visaient surtout l'objectif de maintien de la santé des enfants, c'est pourquoi l'attention particulière y fut prêtée aux promenades, procédures renforçantes et jeux en plein air. Les terrains de jeux furent créés pour protéger les enfants contre l'influence nocive de la rue et pour promouvoir leur développement physique (créations de P.F.Lesgaft). Ils fonctionnaient avec le financement issu des organes de l'autogestion territoriale, des donations des parents et des personnes à titre privé. Au début du XX-ème siècle, pendant la Première Guerre Mondiale, les « foyers d'enfants » apparurent comme organismes « d'aide aux victimes de la guerre ». De fait, ces foyers cumulaient les fonctions des crèches, clubs et garderies d'enfants, tout en prêtant l'aide aux parents dans la prise en charge des enfants dit « difficiles ».

L'analyse réalisée avait permis de distinguer les types suivants d'établissements d'éducation préscolaire pendant la période avant la Révolution (Onichtchenko E.V. Organisation des établissements variables d'éducation préscolaire en Russie: parallèles historiques):

**quant à la forme de financement:**

- garderies d'enfants privées et payantes;
- garderies populaires gratuites d'enfants;
- garderies d'enfants avec le paiement partiel des frais.

**quant aux délais de séjour et objectifs de travail:**

- groupes de court séjour (3 à 4 heures), visant à initier les enfants aux jeux collectifs, à la création collective, à l'activité commune de travail et à la familiarisation avec certaines connaissances et pratiques au cours des exercices non systématiques;
- foyers d'enfants (séjour de 8 à 12 heures) pour orphelins et enfants sans garde, visant principalement à leur assurer les soins et la garde;
- terrains de jeux d'enfants dans les parcs et jardins municipaux pour promenades, visites et jeux sous la surveillance des éducateurs, qui enseignaient aux enfants les pratiques de comportement en collectivité et contribuaient à la fortification de leur santé.

**quant au ciblage du travail pédagogique:**

- garderies d'enfants près des gymnases et autres établissements, où on menait une activité systématique de préparation des enfants à la scolarité;
- garderies d'enfants organisées selon le système de F.Frebel;
- garderies d'enfants organisées selon la « méthode M.Montessori »;
- garderies d'enfants organisées sur la base de la théorie de « libre éducation », offrant une entière liberté de comportement et activité des enfants, absence des exercices réglementés, égalité des enfants, parents et personnel éducatif dans l'organisation du travail des garderies;
- garderies d'enfants selon la « méthode de E.I.Tikhéeva ».

Les faits exposés témoignent en gros de l'existence d'un système cohérent et multiforme de l'éducation préscolaire en Russie à la fin du XIX-ème – début du XX-ème siècles, de même que de l'organisation des établissements, qui se distinguait non seulement par leurs diverses formes et fonctions sociales remplies, mais aussi par le ciblage de leur activité éducative et réalisation pratique des technologies et conceptions pédagogiques, avancées par différents auteurs.

Mais les garderies d'enfants étaient encore rares et ce n'étaient que les populations des grandes villes qui pouvaient s'en servir. Comme A.P. Simonovitch avait remarqué en 1896, « il n'y a que 1000 enfants dans toute la Russie qui bénéficient du service des garderies d'enfants ». Les essentielles causes de cette rareté étaient les traditions de l'éducation de l'enfant en famille avant la scolarité et l'impossibilité pour la grande majorité des familles de payer le séjour de leur enfant dans une garderie en absence de toute aide publique centralisée à l'éducation préscolaire.

Après la Révolution d'Octobre le décret du 5 juin 1918 du Soviet des Commissaires du Peuple a placé tous les établissements de l'éducation préscolaire sous la tutelle du Commissariat de l'Education Nationale, les faisant inclure, de cette manière, dans le système de l'éducation nationale. La période soviétique du développement de l'éducation préscolaire se caractérise par des

changements importants subis par le système d'avant la Révolution, changements aussi bien positifs que négatifs.

Un des grands postulats de l'idéologie soviétique était l'entière égalité de la femme, qui se réalisa en son active participation à la vie sociale et productive du pays à égalité de l'homme. L'Union Soviétique occupa vite le premier rang au monde pour le nombre de femmes actives.

Par tous les moyens elles essayaient de cumuler leur travail et l'éducation des enfants, parce que pour la grande majorité d'elles la participation à la vie économique et sociale s'avéra plus importante que la vie au foyer et soins à leurs enfants. A la naissance de l'enfant, toute femme soviétique avait droit au congé de maternité de 4 mois (2 mois avant et 2 mois après la naissance), après quoi elle était sensée de regagner son poste de travail. Au cas contraire elle le perdait.

Une autre importante valeur de l'idéologie soviétique fut l'idée d'égalité universelle et justice sociale, qui se manifestait en socialisation de tout, y compris des enfants. L'égalité des droits de tous les enfants à l'obtention de l'éducation toujours uniforme pour tous fut présentée comme une des grandes réalisations du socialisme. L'idée de l'éducation sociale en communauté depuis le plus bas âge fut le point central de la pédagogie soviétique. Le faible prestige social de la maternité et cours à l'éducation collective des enfants stimulèrent le développement sans précédent d'un puissant système public de l'éducation préscolaire. Ce système englobait aussi un vaste réseau des garderies d'enfants publiques et celles faisant partie des infrastructures sociales des grandes entreprises. Les crèches étaient partie intégrante de ce système, assurant l'accueil et l'éducation des enfants de l'âge de 2 mois à 3 ans. Aussi bien les crèches que les garderies d'enfants étaient accessibles à chaque famille, puisque la taxe à payer pour l'enfant n'y était pas élevée. Ce qui était beaucoup plus difficile c'était d'y trouver une place, puisque leur nombre ne correspondait pas aux exigences réelles de la population.

La psychologie et la pédagogie préscolaires se développent activement durant les années du pouvoir soviétique. Une nouvelle école de psychologie s'y constitua. Le célèbre psychologue soviétique L.S.Vygotski fut son fondateur. Au tout début des années 1930 il formula une série de dispositions fondamentales de la théorie historico-culturelle du développement ontogénétique de la psychique humaine, que ses élèves et successeurs approfondirent et concrétisèrent par la suite, notamment, dans le domaine de la psychologie infantine et pédagogique. A.R.Louria fit un apport considérable à la compréhension des mécanismes du développement de la parole, du rôle des signes et symboles dans la conscience et du devenir des diverses fonctions et actes volontaires. A.N.Léontiev argumenta l'approche activiste dans la formation de l'homme. Il dégagait les types d'activité, qui deviennent principales pour l'homme dans les différentes périodes de sa vie. A.V.Zaporozjets exprima l'idée de la nécessité d'amplifier le contenu de l'éducation préscolaire, il souligna l'importance des facteurs internes dans le

développement de l'enfant. P.Y.Galpérine et V.V.Davydov étudièrent la spécificité et les conditions de l'éducation développante.

Les années 1950-80 virent le développement des recherches menées par les psychologues, qui étaient les élèves des collègues de L.S.Vygotski, tels comme N.N.Poddyakov (développement de la pensée dans l'expérimentation infantine), L.A.Venger (développement des capacités, notamment, au moyen de modélisation), L.I. Bojovitch (signification de la sphère de motivation au développement cognitif de l'enfant), M.I. Lissina (contact de l'enfant avec l'adulte comme facteur de développement). Tous ils partageaient les mêmes principaux points de vue théoriques et aspiraient à élargir la problématique de cette école. Leurs recherches revêtirent non seulement le caractère théorique, mais aussi celui appliqué et orienté sur la pratique.

La pédagogie et la psychologie soviétique préscolaire élaborèrent le nouveau système de l'éducation sensorielle et le système de didactique de la garderie d'enfants (A.P.Oussova, système de la socialisation précoce des enfants de moins de 3 ans). Des recherches fructueuses furent menées, axées sur l'utilisation plus complète du potentiel de développement intellectuel des enfants de l'âge préscolaire (recherches de A.M.Léouchina). Furent traités au niveau de la théorie les problèmes de l'éducation morale, de l'établissement des relations réciproques des enfants en leur activité commune, du développement du collectivisme, des représentations morales, des origines des sentiments patriotiques. Une part importante y revenait aux questions d'initiation au travail pratique à l'âge préscolaire dans les garderies d'enfants et dans la famille. La théorie de l'éducation physique des enfants de l'âge préscolaire y trouva son fondement scientifique. De la fin des années 1950 date le commencement d'une étude d'ensemble, portée sur la question de la créativité artistique des enfants, étude qui se pencha sur la question de l'interaction de la création artistique et de l'éducation préscolaire. Dans les années 1960 apparurent des recherches, dans lesquelles étaient étudiées les pratiques ludiques en tant que forme d'organisation de la vie des enfants et leur influence au développement de la « communauté infantine ».

En 1960 fut créée l'Académie des Sciences Pédagogiques de l'URSS. Un important travail de recherche se fait également au niveau des chaires de la pédagogie préscolaire au sein des grandes écoles de pédagogie. Les éditions périodiques « Sovietskaja pedagogika » (Pédagogie soviétique) et « Dochkolnoïe vospitanie » (Education préscolaire) contribuent au développement de l'éducation préscolaire.

Les résultats de telles recherches et l'expérience pilote dans le domaine de l'éducation préscolaire trouvèrent leur expression au « Programme d'éducation dans les garderies d'enfants » (1962). Tous les établissements pour enfants travaillaient sur la base d'un seul programme commun de formation et d'éducation, élaboré dans le détail et validé par l'état. Le programme fut nettement différencié selon les critères d'âge en préconisant un régime particulier des occupations au cours de la journée, leur contenu et fréquence indispensables pour chaque catégorie d'âge, de même que les normes de

développement physique et psychique de l'enfant (ce que l'enfant doit savoir et savoir faire à chaque étape de sa croissance). Ce programme eut son fondement scientifique (ayant été élaboré à l'Institut d'Education Préscolaire) et fut approuvé par plusieurs années de travail pratique. Avec tous ses défauts il assurait la possibilité d'effectuer un travail de pédagogie avec chaque enfant, commençant dès le plus bas âge, ce qui donnait, sans aucun doute, des résultats positifs (<http://www.psyedu/view.php>, E.O.Smirnova).

La nécessité de continuer à travailler motiva plusieurs parents à s'adresser aux services des garderies d'enfants. Malgré le caractère facultatif de ce stade, le taux de couverture des enfants avec le système d'éducation préscolaire fut élevé – plus de 70% fréquentaient les garderies d'enfants. Leur organisation de travail permettait à assurer le séjour de l'enfant pendant une journée entière de 14 heures. Existaient aussi les groupes de séjour permanent (24 heures). De fait, l'état usurpa la fonction éducative, ayant écarté la famille. Les parents étaient considérés plutôt comme aides du personnel éducatif et non comme partenaires égaux dans l'éducation des enfants.

La surcharge des groupes (vu l'absence du nombre suffisant de places dans les garderies) rendait difficile l'individualisation de l'action éducative, apportant un élément formel au travail de l'éducateur. Dans les garderies fut surtout utilisé le mode collectif d'organisation de la vie des enfants.

Mais le système soviétique fit preuve d'assez d'efficacité face aux objectifs, qui lui étaient assignés par l'état. Ce système se caractérisait par:

- la stabilité;
- l'absence d'alternative;
- la prévisibilité facile;
- le caractère équilibré, correspondant bien aux habitudes et mentalité nationale russe;
- le fait d'être l'appui du système social existant;
- l'uniformité pour toutes les quinze républiques, faisant partie de l'URSS;
- la centralisation;
- l'impossibilité de faire preuve d'initiative dans la prise des décisions;
- la commodité de gestion par le haut, vu son uniformité.

Depuis la seconde moitié des années 1980 (marquées par le commencement de la « perestroïka ») commence le processus d'abandon progressif du système éducatif uni et ne laissant pas de place au caractère national, pour en venir au système plus démocratique, varié et ethniquement orienté. A cette époque commence le renouvellement qualitatif des écoles nationales en Russie et le relèvement des traditions humanistes dans l'éducation. (voir, par ex., Pankine A.B. *Paradoxe ethnoculturel de l'éducation moderne. Monographie. Volgograd: Peremena, 2001, p. 318*).

Les années 1990 se caractérisèrent par des profondes transformations qualitatives de l'éducation préscolaire. L'analyse historique du développement du système de l'éducation préscolaire permit de mettre en

évidence (Taratoukhina M.S. Formation de disponibilité potentielle des responsables de l'éducation préscolaire à l'activité innovante dans le processus de leur formation professionnelle. – Contenu abrégé de la thèse de candidat en sciences pédagogiques):

- la réorientation du système depuis les plans et programmes uniformes vers leur variabilité et diversification du contenu de l'éducation préscolaire;
- le changement des orientations valorisantes, déterminant les objectifs de l'éducation à l'âge préscolaire;
- la modification des approches substantielles, technologiques et organisationnelles;
- la complication des activités des responsables du système de l'éducation préscolaire, vu la nécessité d'adopter des décisions au niveau de la gestion dans les conditions d'instabilité, des risques, du clivage social de la population et des problèmes de financement du système;
- l'octroi de plus d'indépendance au système d'éducation préscolaire dans le choix des programmes éducatifs, formes d'organisation de leur activité et élaboration des nouveaux types de prestations complémentaires payantes;
- l'élaboration des nouveaux standards dans l'éducation préscolaire;
- l'institution des nouveaux mécanismes d'expertise et monitoring de la qualité des services éducatifs dans le système de l'éducation préscolaire.

En même temps, les problèmes économiques et transformations politiques en Russie dans les années passées après la « perestroïka » provoquèrent la diminution du financement public des établissements préscolaires, ce qui, à son tour, entraîna la réduction substantielle de leur réseau, augmentation du coût de garderie d'enfants à supporter par les parents et plusieurs autres phénomènes négatifs, qui caractérisent l'instabilité du climat social à l'étape actuel de son développement.

### **Histoire du développement et état actuel de l'éducation préscolaire en Russie.**

Période historique	Objectifs organisationnels et éducatifs. Rôle de l'état dans la gestion de l'éducation préscolaire	Caractéristiques du système éducatif. Types des garderies d'enfants
19-ème – début du 20-ème siècle	Augmentation du rôle de l'enseignement dans la vie de la société, nécessité de l'éducation pédagogique dans la vie de la société. L'Etat ne s'occupe pas des questions de l'éducation préscolaire. C'est l'opinion publique et l'intelligentsia avancée, qui, à cette époque, fait preuve de l'activité dans	Système éducatif du type ouvert. Education préscolaire laissant la place à la variabilité. Accumulation active de l'expérience pédagogique, intérêt à l'enfance à l'âge préscolaire. Parution des premiers ouvrages pédagogiques nationaux. Différentiation de la qualité d'éducation préscolaire dans les garderies d'enfants. Sa couverture est insuffisante, parce que sont encore fortes les traditions de l'éducation préscolaire en famille, la solvabilité de la population est faible est l'aide de l'état est absente. Les garderies d'enfants sont variables d'après leurs

	<p>cette question. Création des établissements pour l'enseignement et éducation des enfants en bas âge. Principaux objectifs de l'éducation: développement des enfants, appui aux autonomies culturelles nationales, préparation des enfants à la scolarité, amélioration de leur état de santé.</p>	<p>formes, objectifs et contenu de l'éducation. Leurs formes sont: entièrement payantes, gratuites (garderies populaires), partiellement payantes. Leurs objectifs: garde et surveillance des enfants, amélioration de l'état de leur santé, aide aux familles dans la prise en charge des enfants « difficiles », apprentissage des connaissances pratiques, socialisation. Leurs contenu pédagogique: travail selon le système de F.Frebel, Maria Montessori, la théorie de « libre education », la « méthode de E.I.Tikhéeva ».</p>
<p>1917 – 1941. Révolution d'Octobre, changement d'organisation d'état. Seconde Guerre Mondiale.</p>	<p>Création d'un vaste réseau de terrains de jeu et de garderies d'enfants, conditionnée par la nécessité de former un « homme nouveau » pour les besoins de la nouvelle société d'égalité et justice universelles; garantie des droits égaux des femmes pour leur participation à part entière dans la vie sociale et productive. Garantie des droits égaux de tous les enfants à l'éducation et enseignement d'un seul et même modèle et qualité. L'Etat s'approprie entièrement la fonction éducative.</p>	<p>Le système éducatif reste encore ouvert, mais les institutions d'état commencent à déterminer les options organisationnelles et le contenu de l'éducation préscolaire. Période d'établissement actif de la pédagogie préscolaire nationale et du système éducatif soviétique. Une nouvelle école de psychologie est en train de se constituer. Sont activement élaborés les idées de programmation dans l'éducation préscolaire. L'accessibilité de l'éducation préscolaire et sa couverture des enfants à l'âge préscolaire s'accroît. La pédagogie familiale perd ses positions. La priorité de l'éducation préscolaire publique se développe. Le système est encore variable quant à ses formes organisationnelles: « foyers » d'enfants, terrains de jeu, orphelinats. La variabilité du contenu de l'éducation se maintient: réalisation des conceptions de F.Frebel, Maria Montessori, E.Tikhéeva de même que d'autres idées de divers auteurs. Pourtant vers la fin de cette période l'état commence à construire l'éducation préscolaire selon un seul modèle.</p>

<p>Période de l'après-guerre dans le développement du système d'éducation préscolaire en URSS, allant jusqu'au milieu des années 1980.</p>	<p>Reconstitution du réseau des garderies d'enfants, détruit pendant la guerre. Construction des nouveaux établissements visant à la satisfaction des besoins de la population en ce type de service.</p> <p>Développement ultérieur de la pédagogie soviétique, amélioration des résultats éducatifs. Organisation de la production industrielle pour les besoins d'éducation préscolaire.</p> <p>L'idée d'éducation collective sociale depuis le bas âge devient l'argument central de la pédagogie soviétique.</p> <p>L'Etat procède à l'appropriation de fait de la fonction éducative, écartant la famille. Les parents sont considérés comme aides des éducateurs et non comme partenaires à part entière dans l'éducation de l'enfant. Les établissements d'éducation préscolaire sont responsables de ses résultats et réussite.</p>	<p>Système éducatif fermé. Un vaste réseau de garderies publics et d'établissements sous diverses tutelles administratives est créé. Les crèches pour les enfants de l'âge de 2 mois à 3 ans en sont une partie intégrante. Le système soviétique est caractérisé par une stabilité et absence d'alternative; il correspond aux habitudes et à la mentalité nationale des Russes; il sert à l'appui du système social existant; il est conçu selon un modèle uni pour toutes les quinze républiques faisant partie de l'URSS; c'est un système centralisé, sans indépendance dans l'adoption des décisions et sans initiative; du fait de son uniforme, il est commode pour être géré du haut.</p> <p>Création active des instituts de recherche dans l'éducation préscolaire. Est créé un programme uni d'éducation et d'enseignement préscolaire (1962).</p> <p>Accessibilité du système d'éducation préscolaire pratiquement à tous les citoyens. Le système englobe plus de 70% d'enfants de l'âge préscolaire. Il existe une forte surabondance d'enfants dans les garderies par suite du manque de places nécessaires: souvent les groupes dans les garderies comportent plus de 30 enfants et 20 dans les crèches. En même temps la qualité de l'éducation est d'un assez haut niveau. Dans les établissements on assure aux enfants une ration alimentaire de qualité et un ensemble de mesures visant au maintien de leur santé.</p> <p>Garderie d'enfants du type uni. Son régime de travail prévoit la possibilité d'un séjour d'une journée entière (14 heures). Sont également répandues les garderies de séjour de 24 heures.</p>
<p>Pérestroïka (milieu des années 1980)</p>	<p>Commence le processus de passage progressif du système éducatif unitaire dénationalisé au système démocratique, variable et ethniquement orienté. Rétablissement des traditions humanistes dans l'éducation.</p> <p>L'état appuie activement les changements qui s'opèrent.</p>	<p>Activité innovante bouillonnante, conditionnée par le changement des priorités et objectifs en éducation. Renouvellement du contenu de l'éducation, élaboration des programmes éducatifs de nouvelle génération. Création des conditions au développement de la variabilité d'éducation.</p> <p>Le système éducatif redevient ouvert. Des idées, venant de l'étranger, dans l'éducation des enfants du bas âge font leur apparition.</p> <p>Dans les crèches diminue le nombre de groupes pour les plus petits enfants, ce qui est provoqué par l'augmentation de la durée du congé payé de maternité jusqu'à 1,5 ans et partiellement payé - jusqu'à 3 ans.</p>
<p>Années 1990</p>	<p>Le réseau des garderies d'enfants est maintenu,</p>	<p>Intense activité innovante qui continue, appuyée à tous les niveaux: du niveau fédéral au niveau d'un</p>

	<p>quoique diminué par suite de baisse de natalité et précarité de la situation économique et sociale. Se développe la variabilité de l'éducation préscolaire, visant à la résolution des problèmes pratiques de préparation de l'enfant à la scolarité.</p>	<p>arrondissement. Changements substantiels dans l'organisation du processus éducatif des garderies d'enfants, adoption des programmes éducatifs de nouvelle génération. Accroissement des besoins en formation continue des cadres pédagogiques, croissance du niveau professionnel des éducateurs dans le système d'éducation préscolaire.</p> <p>Baisse de natalité, diminution du nombre d'enfants jusqu'à 20 par groupe dans les garderies et jusqu'à 15 dans les crèches.</p> <p>Croissance du rôle et de la responsabilité de la famille dans l'éducation et l'enseignement avant la scolarité (au niveau de la législation et dans la pratique des garderies d'enfants).</p> <p>Apparition de nouveaux types d'établissements éducatifs préscolaires, y compris non publics. Développement du système d'éducation complémentaire pour les enfants de l'âge préscolaire. Introduction du système des licences, mécanismes d'attestation et d'accréditation.</p>
<p>Début du XXI-ème siècle.</p>	<p>Développement du système variable des garderies d'enfants visant à satisfaire les besoins de la population en services éducatifs. Garantie de qualité et accessibilité de l'éducation.</p> <p>Garantie de nivellement des potentialités des enfants au départ de leur cursus scolaire: élaboration des outils d'introduction d'un maillon préscolaire de l'éducation (pour les enfants à partir de 5,5ans)</p>	<p>Stabilisation de la natalité. Croissance du besoin en nouveaux établissements d'éducation préscolaire, causé par un manque de places, stabilisation et même certain accroissement de natalité. Changement des normes réglant les effectifs dans les groupes: 25 enfants par groupe dans les garderies d'enfants et jusqu'à 20 – dans les crèches. Dans certaines régions ses normes sont dépassées à cause du manque de places.</p> <p>Croissance du nombre d'associations supervisant les questions d'éducation préscolaire.</p> <p>Délégation de la responsabilité de l'état pour la qualité du processus éducatif dans les garderies d'enfants au niveau régional et municipal.</p> <p>Différenciation progressive de la qualité de l'éducation: en fonction de la région de Russie, zone urbaine ou rurale, revenu de la famille. Apparition du problème des potentialités inégales des enfants au départ de leur cursus scolaire.</p> <p>Problème d'attribution de l'âge préscolaire: les enfants de l'âge préscolaire avancé, resteront-ils au sein du système d'éducation préscolaire ou seront attribués à l'école primaire?</p> <p>Baisse d'intensité de l'activité innovante à cause du financement insuffisant.</p> <p>Passage du système de l'éducation préscolaire au nouveau mécanisme économique et financier, basé sur le financement par participation de ses activités. L'état, le fondateur (région, municipalité) et les parents agissent comme co-investisseurs.</p>

### **Etat actuel du système d'éducation préscolaire.**

La dernière décennie apporta des changements radicaux au système de l'éducation préscolaire publique. Ce système représente un réseau multifonctionnel des établissements d'éducation préscolaire, orientée aux besoins de la société et représentant un éventail varié des services d'éducation, tenant compte des particularités d'âge et particularités dues au développement individuel de l'enfant. La première réduction substantielle de la couverture de l'enfance avec le système d'éducation préscolaire, s'est stabilisée vers 1995. Vers la fin 2004 le taux d'une telle couverture représente en moyenne 59%. Actuellement (données du début 2005) en Fédération de Russie fonctionnent 47800 établissements d'éducation préscolaire avec 4 321 000 enfants. Dans la seule période de 2000 à 2004 le nombre de garderies d'enfants en Russie diminua de 3500, et le nombre d'enfants, qui les fréquentaient, augmenta de 58000. Dans plusieurs régions il existe des listes d'attente pour faire entrer les enfants dans ces établissements.

Les essentiels objectifs d'un établissement d'éducation préscolaire sont:

- \*assurer le développement de la personnalité, développement intellectuel et physique de l'enfant;
- \*protéger la vie et fortifier la santé des enfants;
- \*effectuer les ajustements nécessaires des déviations apparues au développement de l'enfant;
- \*initier l'enfant aux grandes valeurs de l'humanité;
- \*effectuer l'interaction avec la famille pour garantir le développement positif de l'enfant.

On a opté pour une différenciation des établissements d'éducation préscolaire selon leurs types et catégories. Dans les garderies d'enfants de catégorie supérieure est prévu un éventail élargi du personnel éducatif par l'établissement des postes pédagogiques complémentaires des spécialistes dans tel ou autre domaine. Conformément à leur ciblage, les établissements d'éducation préscolaire se subdivisent en catégories suivantes:

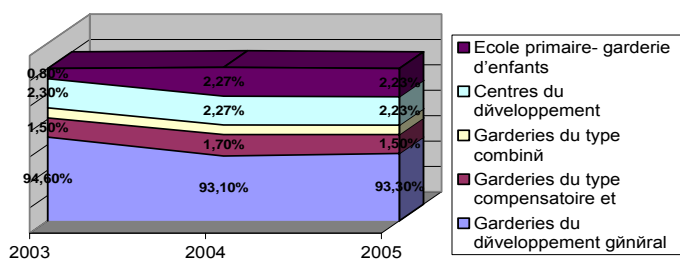
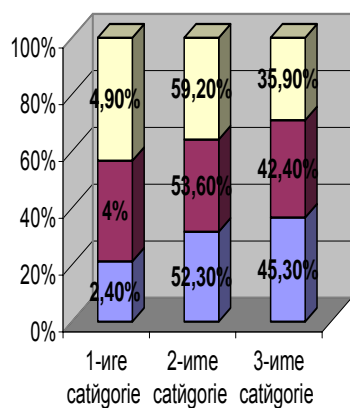
- garderies d'enfants;
- garderies d'enfants assurant le développement prioritaire d'une ou plusieurs options d'évolution de leurs pupilles (intellectuelles, artistiques et esthétiques, physiques etc);
- garderies d'enfants du type compensatoire avec la réalisation prioritaire des ajustements qualifiés des déviations apparues au développement physique et psychique des enfants;
- garderies d'enfants de surveillance et assainissement avec la réalisation prioritaire des procédures hygiéniques et de prévention sanitaire;
- garderies d'enfants du type combiné (avec d'éventuels groupes de développement général des enfants, groupes compensatoires et groupes d'assainissement en différentes combinaisons);

- centre de développement de l'enfant – garderie d'enfants, où sont effectuées les mesures visant au développement physique et psychique, ajustement et assainissement de tous les enfants.

L'octroi de l'autonomie aux établissements d'éducation est accompagné du développement de leur variabilité. Vers 2001 s'est constitué un large éventail des types de leurs activités: avec la réalisation prioritaire d'une ou de plusieurs options de développement de leurs pupilles – 2300, du type compensatoire – 1600, de soins et assainissement – 1300, du type combiné – 8500, centres de développement de l'enfant – 500. La part des établissements d'éducation préscolaire de divers types variables représente près de 35% de la totalité des garderies d'enfants.

L'établissement d'éducation préscolaire fonctionnant une journée de travail entière (10,5-12 heures de séjour de l'enfant dans la garderie) reste la forme essentielle d'établissement, tout en laissant la place à la recherche de leurs nouvelles formes non-publiques: garderies du dimanche, garderies familiales d'enfants, groupes du court séjour, groupes développants, centres d'éducation familiale, toutes ces options visant à l'élargissement des possibilités de la famille dans le choix des formes d'éducation préscolaire des enfants. De plus en plus de prestations éducatives aux enfants de l'âge préscolaire sont octroyées par le système d'éducation complémentaire.

<p align="center"><b>Nombre d'établissements d'éducation préscolaire à Saint- Pétersbourg (y compris par catégories)</b></p>	<p align="center"><b>Variabilité du réseau d'éducation préscolaire de la République d'Altaï</b></p>
--	---



Il existe diverses formes de propriété aux établissements d'éducation préscolaire (2004):

Forme de propriété	Nombre d'établissements	Nombre d'enfants dans les établissements d'éducation préscolaire
Propriété publique	6771	638 800
Propriété municipale	40 140	3 382 500
Propriété privée	2004	101 509
Autres formes de propriété	1 826	207 387

Le système d'éducation préscolaire a subi un renouvellement substantiel. Actuellement les garderies d'enfants ne fonctionnent plus d'après un seul programme, comme c'était le cas auparavant, mais en mettant en œuvre tout un éventail de nouveaux programmes et technologies pédagogiques, conçus par des collectivités et des auteurs individuels, ce qui contribue sensiblement au développement de l'initiative et de la créativité pédagogique. Actuellement les établissements modernes d'éducation préscolaire utilisent 12 programmes

d'ensemble, 25 programmes partiels et 2 programmes spécialisés, validés par le Ministère de l'Education de la Fédération de Russie.

Une part importante des nouveaux programmes éducatifs est orientée vers l'initiation des enfants de l'âge préscolaire à la culture nationale et au renouveau de l'identité nationale. A nouveau, tout comme en Russie avant la Révolution, on créa les garderies d'enfants et groupes nationaux. En cinq dernières années, plus de 10% de thèses d'agrégation et de doctorat dans les disciplines correspondantes furent consacrées à l'étude du problème d'éducation des enfants dans le cadre des cultures nationales (adyguéenne, lezguine, tchouvache, altaïenne, comi, russe et autres).

Les transformations au contenu de l'éducation préscolaire s'expriment en la tendance apparue de refus du modèle traditionnel d'encadrement disciplinaire du processus éducatif: la pédagogie s'oriente plutôt vers la réalisation des principes de la pédagogie humaniste et du style personnalisé dans les contacts avec les enfants. Pour leur envergure, les innovations dans l'éducation préscolaire ne cèdent en rien à celles qui ont lieu à l'école.

Une des principales tendances négatives au système d'éducation en Russie, apparue dans la dernière décennie, est l'accentuation de la différenciation, qui préside à l'accessibilité de l'éducation préscolaire, de même que les fortes inégalités du niveau et de la qualité de l'éducation obtenue. Les différences interrégionales s'accroissent, amplifiées par les différences entre ville et campagne et l'inégalité des chances à obtenir une éducation préscolaire de qualité par les familles aux différents niveaux de revenu.

Parmi les principales causes d'accentuation des différenciations au système éducatif il faut noter, avant tout, le transfert de responsabilité du financement de la plupart des établissements éducatifs au niveau des budgets locaux, ceci avec des fortes inégalités de leurs revenus. La part du financement public de l'éducation préscolaire autrefois était au niveau de 77%. Selon les données du président du Comité d'Etat pour la science, la culture et l'éducation du Conseil de Fédération, V.E.Choudegov, actuellement la différence entre les montants des budgets régionaux peut aller jusqu'à 50 fois. D'autre part, augmente la proportion de l'éducation payante. Sur la base de plusieurs Lois fédérales (N131- Φ3, N122- Φ3, N95- Φ3) et du p.2, article 31, de la Loi de la Fédération de Russie « Sur l'Education », l'octroi de l'éducation préscolaire gratuite et accessible à tous est porté à la compétence des organes de l'autogestion territoriale. C'est pour cette raison que dans plusieurs régions furent adoptées des actes réglementaires relatifs à l'activité des établissements d'éducation préscolaire, la procédure des prélèvements et le montant des paiements effectués par les parents. En même temps on élaborait les programmes d'aide sociale à la population, qui prévoient l'appui ciblé aux familles à faible taux de revenus, ayant les enfants de l'âge préscolaire. Ainsi, le montant des frais de garderie d'enfants, supportés par les parents, est différencié en fonction des possibilités du budget local, du minimum vital, des programmes d'aide sociale et du niveau des revenus typique pour telle ou autre région. Plusieurs familles, surtout dans les régions de la Fédération de Russie, qui se caractérisent

par la situation économique et sociale difficile, sont dans l'incapacité de supporter les frais de séjour de leurs enfants dans ces établissements.

<b>№ d'ordre</b>	<b>Ville</b>	<b>Montant des frais de garderie d'enfants, supportés par les parents</b>	<b>Frais normatifs de repas pour 1 enfant / jour</b>
1.	Ryazan	570 rbs.	38 rbs.
2.	Vologda	800 rbs.	40 rbs.
3.	Toula	400-1000 rbs.	30-40 rbs.
4.	Voronej	350-1050 rbs.	32 rbs.
5.	Kalouga	350-370 rbs.	30-33 rbs.
6.	Tver	320 rbs.	25 rbs.
7.	Belgorod	315-420 rbs.	27 rbs. 80 cop.
8.	Koursk	300 rbs.	18-20rbs.
9.	Lipetsk	300 rbs.	30 rbs.
10.	Tambov	290-340 rbs.	22 rbs.
11.	Orel	250 rbs.	27-29 rbs.
12.	Briansk	231 rbs.	21 rbs.

Le fondement idéologique, employé pour justifier ces processus, fut la conception de libéralisation de l'éducation, comprenant la décentralisation de sa gestion, élargissement de l'éventail des formes juridiques et organisationnelles des établissements éducatifs, octroi de « liberté de choix » des formes et modalités de l'éducation.

Les transformations qui s'opèrent dans l'éducation préscolaire déterminèrent la différente qualité des services d'éducation. Ce qui n'est pas sans répercussion sur le niveau de préparation des enfants à la scolarité, rendant difficile l'organisation du processus éducatif et ayant les conséquences nocives sur le développement et la santé des enfants. Seulement 58% d'enfants maîtrisent les programmes éducatifs de préparation à la scolarité, c'est pourquoi à l'entrée à l'école les uns savent déjà lire et écrire, tandis que les autres sont

encore dans l'illéttisme. L'élaboration d'un système des mesures est indispensable pour résoudre ce problème, système appelé à rendre plus accessible l'éducation préscolaire, notamment, son étape finale, précédant de près la scolarité. Dans la Loi sur l'Éducation (qui est entrée en vigueur le 01.01.2005) apparut le « degré préscolaire », assimilé à l'éducation générale. L'objectif principal de la formation préscolaire est l'harmonisation des potentialités des futurs écoliers, visant à leur faire éviter le stress, les complexes et le sentiment d'humiliation, qui sont capables de tuer tout désir d'étudier dans les années suivantes (*d'après A.Foursenko, décembre 2004*).

Cette décision eut un écho différent dans la communauté pédagogique, ayant provoqué une violente polémique qui continue toujours. Pour l'instant, l'éducation préscolaire n'est pas obligatoire, mais facultative et recommandée. On continue une élaboration active des différents modèles d'éducation préscolaire dans diverses régions de la Russie.

L'organisation de travail avec les petits enfants dans les conditions actuelles exige du corps pédagogique un professionnalisme et des qualités personnelles tous particuliers. Son niveau d'éducation augmente. Au 01/01/2002 29,6% du personnel éducatif possédaient les diplômes d'enseignement supérieur, encore 3,5% avaient la formation supérieure inachevée, 65,5% possédaient les diplômes d'enseignement secondaire spécialisé, y compris 60,3% de ce nombre – des collègues pédagogiques. En 2000 ces chiffres étaient respectivement de 29%, 3%, 66,7%, 61,4%. Le personnel éducatif présente les caractéristiques et tendances suivantes:

- La situation demeure, où sa majorité absolue reste féminine.
- Le vieillissement des cadres pédagogiques continue. En 2002 35% du personnel pédagogique du système de l'enseignement général avait le stage de travail de plus de 20 ans.
- Une grande part du personnel éducatif travaille avec surcharge, souvent en deux postes ou deux services de suite.

Les principales causes d'une telle situation sont: salaire insuffisant, baisse de prestige du travail pédagogique dans la société.

Ainsi, les grandes caractéristiques générales des changements se manifestent aux différents niveaux de l'organisation du système d'éducation préscolaire.

**Au niveau social** – transformation de l'ancien statut de « l'éducation publique préscolaire » en une institution hétéroclite sous le nom de « l'éducation préscolaire ». Cette institution fit preuve de sa possibilité de satisfaire d'une manière sélective les besoins éducatifs (et extra-éducatifs) des différentes couches de la population. Le développement intense du réseau des établissements non-publics d'éducation préscolaire transforma l'éducation préscolaire en un système ouvert, à l'écoute opérationnelle des demandes des parents et de l'école.

**Au niveau économique et financier** de fait il s'agit de la réduction de l'aide du budget fédéral au système d'éducation préscolaire. On constate la délégation de la responsabilité financière aux budgets régionaux et locaux,

apparition du modèle de financement provenant de sources multiples, augmentation du nombre des prestations éducatives payantes.

**Au niveau organisationnel** il s'agit de la substitution des « garderies d'enfants » du modèle unifié avec divers types d'établissements préscolaires. On constate les tentatives d'assurer la continuité de l'éducation préscolaire et secondaire générale par la création des ensembles éducatifs du type école-garderie d'enfants, centres du développement, groupes préscolaires à la base des écoles etc.

**Au niveau des programmes et méthodes** il s'agit de remplacement du programme type par divers programmes variables, d'une vaste application des variantes innovantes de la gestion informatisée des établissements d'éducation préscolaire à la base des méthodes scientifiques, d'élaboration des programmes intégrés, des technologies éducatives prenant soin de la santé, d'accompagnement psychologique du processus éducatif.

Les changements, opérés dans le domaine d'éducation préscolaire au cours des 15 dernières années, adoptèrent un caractère global et, dans plusieurs de ses aspects, irréversible. Mais toutes ces mesures n'amenèrent pas pour autant à la nouvelle structuration du système d'éducation préscolaire, ni à sa réorganisation en un système cohérent. Les transformations continuent.

#### **Caractéristiques spécifiques de l'éducation préscolaire en 2005:**

- caractère facultatif de l'éducation préscolaire;
- multitude des variantes dans le milieu éducatif;
- reconnaissance de la valeur intrinsèque de l'enfance et de l'enfant en tant que sujet d'activité pédagogique muni de la plénitude des droits;
- absence d'un standard éducatif d'état, difficultés dans l'appréciation des résultats;
- les parents sont devenus partenaires et participants actifs du processus du développement de l'enfant;
- possibilité de choisir entre différentes formes d'éducation;
- différenciation de qualité et accessibilité de l'éducation préscolaire en fonction de la région, du statut social de la famille, du lieu de domicile (ville ou campagne) et de plusieurs autres caractéristiques (Kroulekht M.V. Qualité de l'éducation préscolaire en tant que problème d'actualité et perspective du développement des établissements préscolaires de Saint-Petersbourg).

#### **Garanties publiques**

Les garanties d'accessibilité et gratuité de l'éducation préscolaire, octroyées par l'état, sont formulées dans les documents suivants: article 43, 2-ème alinéa de la Constitution de la Fédération de Russie et article 5 de la Loi « Sur l'Education ». Dans le 2-ème alinéa de l'art.31 de la Loi « Sur l'Education » il est souligné que l'organisation d'accès à l'éducation préscolaire gratuite et accessible à tous fait partie des prérogatives des organes de l'autogestion territoriale. C'est pour cette raison que dans plusieurs régions ont été adoptés des actes réglementaires, faisant la régulation des activités des

établissements d'éducation préscolaire et de la procédure de prélèvement des taxes des garderies d'enfants, supportées par les parents. Ont été également élaborés les programmes d'appui social à la population, qui prévoient l'aide ciblée aux familles aux faibles revenus, ayant les enfants à l'âge de préscolarité. Ainsi, le montant de la taxe des garderies d'enfants, supportées par les parents, est différencié en fonction du minimum vital établi, des programmes d'aide sociale en vigueur et du niveau des revenus de la population en vigueur sur un territoire donné.

La Loi « Sur l'Education » détermine les généralités du mécanisme d'expertise des établissements d'éducation préscolaire, comprenant, en particulier, 3 étapes: mise en place du régime d'habilitation (octroi de licence, donnant droit à l'activité éducative), attestation (expertise d'ensemble de l'activité des établissements d'éducation préscolaire pour contrôler leur conformité aux exigences du standard éducatif d'état), accréditation (procédure de reconnaissance du statut d'un établissement par l'état – de son type, genre et catégorie en fonction du niveau des programmes éducatifs mis en œuvre). Les essentiels objectifs de l'attestation et l'accréditation sont:

- garantir l'activité du mécanisme de contrôle d'état d'efficacité du processus éducatif dans les établissements d'éducation préscolaire;
- stimuler l'activité des établissements d'éducation préscolaire en amélioration de la qualité de leurs prestations;
- octroyer la possibilité du choix des prestations sur la base de variété du contenu, des formes et des méthodes de travail avec les enfants;
- garantir la protection de l'enfant contre toute action pédagogique non compétente.

Dans la Conception de modernisation de l'éducation en Russie, les garanties d'état à l'accessibilité, aux possibilités égales d'obtention de l'éducation de bonne qualité et à l'acquisition de la nouvelle qualité moderne par l'éducation préscolaire sont déclarées comme des options de première importance. (Conception de modernisation de l'éducation en Russie pour la période jusqu'à 2010 (document N 1756-p du 29.12.2001). Cette Conception de modernisation, accompagnée du Plan d'action du Ministère de l'Education de la Fédération de Russie, détaillant sa réalisation, prévoit l'amélioration de l'accessibilité d'éducation préscolaire, le passage au système participatif de financement au frais de l'état des dépenses relatives aux prestations éducatives des établissements préscolaires, le maintien et le développement de leurs équipements au frais du fondateur, le financement d'entretien des enfants dans ces établissements avec la participation financière des parents tout en développant le programme d'aide ciblée aux familles en difficulté.

Pour garantir les droits des citoyens à l'obtention de l'éducation préscolaire, le Ministère de l'Education de la Fédération de Russie et les organes de contrôle d'éducation dans les sujets de la Fédération de Russie adoptent des mesures, visant au maintien et au développement du réseau des établissements préscolaires:

- on continue la cession des garderies d'enfants de sous les diverses tutelles administratives en propriété municipale; la part des établissements préscolaires municipaux représente 80,3% ;

- on continue la construction des nouvelles garderies d'enfants: 11 900 nouvelles places dans les garderies d'enfants, devenues opérationnelles en 2000-2001;

- les nouvelles formes d'éducation préscolaire trouvent leur développement: groupes de court séjour des enfants, éducation à domicile, prise en charge des enfants, présentant des anomalies de développement, etc; on a achevé une nouvelle étape dans l'expérimentation d'organisation des nouvelles formes d'éducation préscolaire; une telle forme d'éducation préscolaire comme groupe de court séjour (séjour incomplet) des enfants dans l'établissement, permet de réduire les dépenses d'entretien des enfants (dépenses budgétaires et dépenses supportées par les parents), de même qu'assurer de meilleure façon la couverture des enfants par le système public d'éducation préscolaire;

- on perfectionne les outils de financement des établissements d'éducation préscolaire.

L'objectif de l'état est d'assurer la variété des formes d'éducation préscolaire, capables de satisfaire pleinement la demande des familles. Certaines familles demandent d'assurer le séjour complet de leur enfant dans une garderie; certaines autres préfèrent les groupes de court séjour d'orientations différentes animés par des spécialistes qualifiés; certaines autres encore assurent eux-mêmes les soins éducatifs à leurs enfants. L'expérience prouve que cette dernière catégorie tout de même a besoin de l'aide des spécialistes. C'est pourquoi il est surtout important d'assurer l'interaction des établissements et des spécialistes en éducation préscolaire avec les familles.

### **Education préscolaire non publique dans la Fédération de Russie**

Conformément à la Loi de la Fédération de Russie « Sur l'éducation », on distingue pour leur forme organisationnelle et juridique des établissements éducatifs différents:

1. publics;
2. non publics;
3. se trouvant sous la tutelle des divers organismes sociaux.

Les institutions et organes de pouvoir suivants peuvent être leurs fondateurs (conformément à l'Art.11 de la Loi de la Fédération de Russie « Sur l'Education »):

1. organes des pouvoirs d'état ou organes d'autogestion territoriale;
2. organismes nationaux et étrangers de toutes les formes de propriété ou leurs groupements (associations et unions);
3. fonds sociaux et privés nationaux et étrangers;
4. associations et organismes (ou leurs unions) religieux, enregistrés sur le territoire de la Fédération de Russie;
5. citoyens de la Fédération de Russie et citoyens étrangers;

Les organisations éducatives publiques et non publiques peuvent être instituées dans les formes organisationnelles et juridiques prévues par la législation civile de la Fédération de Russie pour les organismes sans but lucratif.

Les organisations éducatives (associations et unions), y compris avec la participation des établissements, entreprises (ou leurs unions), sont instituées (sur le fondement de l'Art.8 de la Loi de la Fédération de Russie « Sur l'Éducation ») en but du développement et perfectionnement de l'éducation et agissent en conformité à leurs Statuts.

L'éducation non publique ne fait que commencer son développement et est encore peu présente au système général de l'éducation en Russie. A présent se fait la recherche des nouvelles formes d'éducation préscolaire non publique: garderies d'enfants de dimanche et familiales, groupes de court séjour des enfants et autres, visant à élargir le choix, fait par la famille, des formes d'éducation préscolaire. **(Voir le Compte rendu d'application en Russie de la Convention internationale de liquidation de toutes les formes de discrimination féminine)**

Les établissements non publics d'éducation préscolaire sont du ressort de la prérogative des mégapoles. En règle générale, ils sont institués au frais des personnes privées et offrent les services payés par les parents des enfants. Dans cette situation une part des établissements éducatifs continue à fonctionner sans licence leur autorisant ce type d'activité. C'est pour cela que l'institution d'un Conseil d'expertise, régulation et contrôle d'activité des établissements éducatifs non publics est prévu au sein du Ministère de l'Éducation.

Plusieurs documents du niveau local reflètent la spécificité d'organisation de l'activité des établissements d'éducation préscolaire, visant à assurer l'accessibilité et la qualité de l'éducation préscolaire en Fédération de Russie de même que la nécessité du développement du système non public d'éducation préscolaire. Par exemple, en mars de cette année à Rostov et dans la région de Rostov s'est tenu le siège du collège de l'Administration locale, dont les décisions se sont trouvées reflétées dans l'Ordre N9 du 13.03.06 « Sur les Mesures visant au développement du réseau des établissements d'éducation préscolaire de la région de Rostov pour 2007-2009 »(<http://www.donland.ru>). A titre des objectifs pour l'avenir il faut mentionner la nécessité d'appui méthodologique et consultatif en création, octroi des licences et attestation des établissements non publics d'éducation préscolaire, participation des milieux d'affaires dans le développement des établissements d'éducation préscolaire.

Lors du siège du Collège de l'administration de la ville de Lipetsk, N.Fédina, président du Département d'éducation préscolaire, a brossé les grandes options du programme « Développement de l'éducation préscolaire à Lipetsk pour 2006-2008 », qui comprend tout un système de manifestations visant au développement des formes non publiques d'éducation préscolaire (<http://www.apiural.ru>).

Les établissements non publics d'éducation préscolaire existent aussi dans d'autres districts administratifs. Dans la ville de Sourgout il y a plusieurs

établissements d'éducation préscolaire. Mais ils n'ont pas de personnalité licite. Aucun n'a jamais réussi à obtenir une licence autorisant ce type d'activité. Un des obstacles – absence de locaux appropriés. D'autre part, la loi interdit d'organiser les établissements d'éducation préscolaire dans d'autres locaux. (T.V. Tsvetkova, *Gestion d'un établissement d'éducation préscolaire: Revue de recherche pratique*, -2004, N3, p.125).

A Ekaterinbourg fonctionnent 6 établissements d'éducation préscolaire non publics. L'administration locale de l'éducation (E.Oumnikova, responsable du Département de l'éducation de l'Administration d'Ekaterinbourg) salue l'organisation des établissements non publics d'éducation préscolaire, parce que les capacités des garderies d'enfants du réseau public ne suffisent plus. Aujourd'hui plusieurs parents sont parfaitement capables de payer le séjour et l'éducation de leurs enfants dans les garderies d'enfants non publics.

Le développement des structures éducatives non publiques est envisagé globalement comme tendance indispensable du système d'éducation préscolaire.

Il faut mentionner aussi les établissements éducatifs, dont les fondateurs (conformément à l'Art.11 de la Loi de la Fédération de Russie « Sur l'Education ») sont des associations et organismes religieux (ou leurs unions), enregistrés sur le territoire de la Fédération de Russie. L'analyse des fonds non commerciaux, institués en aide à l'éducation sur le territoire du district fédéral Nord-Ouest, a permis de mettre en relief la diversité des organismes participant au développement de l'éducation. A titre de référence on peut mentionner les organismes et fonds suivants (<http://disnet.ngo.ru>):

1. Fonds non public sans but lucratif d'aide à l'éducation LOGOS, titulaire de licence d'Organisme de Bienfaisance depuis 1997. Ce fonds octroie une aide sans indemnité en fournissant l'équipement et manuels scolaires aux établissements d'éducation préscolaire, écoles et centres de loisirs selon le programme « Education sans frontières, éducation pour toute la vie ».
2. Organisme autonome sans but lucratif « Nadejda »(Espoir) (région d'Archangelsk), institué par les parents des enfants. Son objectif: aide aux familles des enfants handicapés, appui à l'organisation des manifestations culturelles, sportives et éducatives.
3. Organisme autonome sans but lucratif « Centre d'enfance et adolescence "Géologue" », effectuant son activité dans le domaine d'éducation complémentaire.
4. Organisme autonome sans but lucratif « Club des arts martiaux russes "Ouchkouï" », qui fait renaître les arts martiaux comme élément intégral de la culture nationale et cultive l'esprit patriotique russe.
5. La SA de l'Association Russe des handicapés, qui protège les droits et intérêts des handicapés: consultations, organisation des loisirs.
6. Association « Adaïm Lo », contribuant à l'éducation préscolaire des enfants dans l'esprit et traditions du peuple juif. L'organisation octroie une aide informationnelle, organisationnelle et matérielle aux groupes d'éducation

préscolaire juifs, fonctionnant principalement sur la base des garderies d'enfants du réseau public.

7. Union bénévole « La Paix par la voie de famille » à Saint-Pétersbourg. Enregistrée comme association par la Direction de la Justice de Saint-Pétersbourg en août 1990. Plus de cent familles ayant les enfants de l'âge différent prennent part à ses activités, qui consistent, en majeure partie, en réalisation des programmes éducatifs complémentaires.

8. Fonds de bienfaisance « Enfants dans la ville » de Saint-Pétersbourg », qui contribue au développement et adaptation sociale aux enfants et adolescents, avant tout, appartenant aux groupes risque médical et social, et qui aide à l'amélioration de l'esprit de tolérance et de bon voisinage dans la société.

9. Organisme régional de bienfaisance « Enfance heureuse » à Pskov (Association « Enfance heureuse »), institué le 25 septembre 2003 avec siège principal dans la ville de Novosokolniki.

A Saint-Pétersbourg fonctionnent les écoles de dimanche, dont:

- 1) 45- orthodoxes chrétiennes;
- 2) 2 - chrétiennes du vieux rite orthodoxe;
- 3) 3 - catholiques chrétiennes;
- 4) 7 - évangéliques luthériennes;
- 5) 4 - chrétiennes;
- 6) 1 - judaïque.

Présentons, à titre d'exemple, les matériaux de l'établissement éducatif préscolaire non public « Garderie d'enfants orthodoxe de Ste Anne de Kachine », qui fonctionne en vertu de la bénédiction obtenue de l'Archevêque de Tver et Kachine – Victor, depuis le 5 septembre 1996, occupant un bâtiment



type, construit spécialement à cet effet. Dans la garderie d'enfants est organisée et fonctionne l'Eglise de la Ste duchesse Anne de Kachine.

Selon ses statuts, la garderie est prévue pour 50 enfants, mais à la fin de 2003 elle a été fréquentée de fait par 68 enfants. Dans la garderie fonctionnent trois groupes d'enfants, qui comportent quatre sous-groupes selon leur âge: cadets (de 2 à 4 ans), moyens (de 4 à 5 ans), aînés (de 5 à 6 ans) et groupe de préparation à la scolarité (de 6 à 7 ans). La durée de séjour des enfants dans la garderie dépend du désir des parents: journée entière (14 heures) ou séjour de 24 heures. Les enfants reçoivent 4 repas par jour. Tous les postes du personnel éducatif sont occupés.

Le contenu du travail éducatif y est basé sur la réalisation du « Programme d'éducation des enfants dans les garderies d'enfants » (exercices visant à la conception chrétienne de prise de connaissance de l'environnement), de même que du « Programme de l'éducation chrétienne dans les établissements préscolaires ».

En 2000 cette institution a obtenu ses attestation et accréditation en tant qu'établissement non public d'éducation préscolaire de 3-ème catégorie, étant devenu le premier établissement éducatif religieux non public, qui a obtenu la reconnaissance publique officielle et le financement.

### **Facteurs courants du contenu, effectuant leur influence à l'éducation préscolaire et primaire**

L'analyse de la situation actuelle permet de dégager plusieurs facteurs, exerçant aujourd'hui leur influence sur le système d'éducation préscolaire en Russie:

- Démographiques
- Socio-économiques (aisance matérielle des familles, leurs types dominants et lieux d'habitation)
- Particularités de la santé des enfants à l'âge de préscolarité
- Politique d'état dans le domaine de l'éducation.

Le **facteur démographique** définit la demande en établissements d'éducation préscolaire pour les enfants d'âge différent. Selon les données du service statistique d'état, le taux de natalité en Russie n'est pas élevé et ne dépasse pas le taux européen moyen. Selon les statistiques de l'ONU, la Russie est à la 125-ème place au monde pour le taux de natalité (sur 188 pays). Mais aujourd'hui le taux de natalité en Russie est en hausse, quoique dans certaines régions cet indice reste au niveau de quelques pourcents.

Avec cela, comparé à 1990, le nombre d'établissements d'éducation préscolaire a diminué de 47,4% vers 2004. Au cours des dernières décennies dans certaines régions et districts fédéraux la réduction du nombre d'établissements d'éducation préscolaire a adopté un caractère massif et incontrôlé, ce qui, de concert avec d'autres facteurs, réduit l'accessibilité de l'éducation préscolaire. Dans d'autres régions, au contraire, se manifeste la tendance de ralentissement de rétrécissement du réseau des établissements d'éducation préscolaire, on voit s'accroître le nombre des garderies d'enfants en construction.

Au nombre de **facteurs sociaux**, déterminant les particularités du système d'éducation préscolaire en Russie, on peut attribuer l'originalité typologique des familles russes modernes.

Les données de l'étude réalisée démontrent la croissance du nombre de familles nucléarisées, où les parents élèvent les enfants sans aide des grands parents, familles incomplètes (principalement, familles avec mère seule), ceci à cause de la fréquence élevée des divorces en Russie. Ceci se manifeste aussi bien dans les grandes que dans les petites et moyennes villes, avec, toutefois, une atténuation dans les zones rurales. Ce processus en égale mesure est caractéristique pour les familles aux différents niveaux de revenu.

Ces facteurs déterminent la demande élevée des parents aux services du système d'éducation préscolaire. Aujourd'hui la plupart des parents (67%) en Russie choisissent telle ou autre forme publique d'éducation préscolaire.

Les parents, dont les enfants ne fréquentent pas les établissements d'éducation préscolaire, ne désirent tout de même pas, non plus, que l'enfant

soit élevé uniquement par les membres de la famille. Il n'y a que 7,8% de familles, dont les enfants à l'âge de préscolarité ne fréquentent aucun établissement d'éducation préscolaire, où, à n'importe quel changement des facteurs externes, les parents préfèrent pour leur enfant exclusivement l'éducation à domicile. Le choix d'autres parents dépend de ce, en quelle mesure les prestations proposées par les établissements d'éducation préscolaire correspondent à leurs exigences. Ainsi, 41,9% de parents, dont les enfants ne fréquentent pas ces établissements, voudraient « pouvoir laisser l'enfant dans une garderie au moment opportun », la préférence d'encre 37,3% d'entre eux va uniquement aux prestations éducatives et développantes, fournies dans les établissements. Un tiers des parents (33%) ont exprimé le souhait de « pouvoir amener l'enfant dans une garderie pour la promenade avec les enfants du même âge ». Une part à peine plus petite de cette catégorie des parents (28,1%) voudrait pouvoir envoyer l'enfant dans une garderie pour toute la journée.

En 2003 le *Centre de monitoring et statistique de l'éducation* a réalisé une étude d'accessibilité de l'éducation préscolaire et des perspectives de son développement (Silvestrova I.V. Accessibilité de l'éducation préscolaire: influence du facteur territorial.) Ont été déterminés les facteurs suivants, influant à l'**accessibilité** de l'éducation préscolaire:

- facteur territorial (lieu d'habitation);
- inégalité socio-économique des familles;
- santé des enfants.

Chacun de ces trois facteurs est capable de générer une inégalité aussi bien directe qu'indirecte d'accessibilité de l'éducation préscolaire. On comprend sous inégalité directe l'absence totale de possibilité d'obtention de cette éducation. Sous inégalité indirecte on comprend l'impossibilité d'accès à l'éducation de la qualité désirée ou la non-conformité des types, modes et niveau de qualité des prestations aux exigences de l'utilisateur.

Le **facteur territorial** exerce la plus forte influence à l'accessibilité de l'éducation préscolaire, principalement des enfants des *zones rurales*. Ceci est dû à une faible desserte de certains territoires, de même qu'au problème d'efficacité du réseau existant des établissements préscolaires.

La population rurale de la Russie est composée de 38 711 700 habitants, dont seulement 34,4% vivent dans des localités avec la population permanente de plus de 100 habitants. La prédominance des petits villages faiblement peuplés avec un nombre restreint d'enfants à l'âge de préscolarité détermine la spécificité de constitution du réseau des établissements d'éducation préscolaire dans les zones rurales. En moyenne, 93,3% d'enfants, fréquentant les garderies d'enfants dans les zones rurales, habitent la même localité où se trouve la garderie; d'autres enfants arrivent des localités voisines, situées dans le rayon de 5km. Il n'y a pas une garderie d'enfants dans chaque localité. Le mauvais état de la voirie et l'absence des services de transport rendent difficile les transferts des enfants des villages voisins. Les méthodes d'organisation des garderies d'enfants à domicile ou en coopération avec d'autres établissements d'éducation ou de la culture y sont pratiquement inexistantes. Tout ceci rend la

question d'égalité d'accès à l'éducation préscolaire d'une grande actualité pour les enfants des zones rurales.

Il n'y a que très peu de parents des zones rurales qui ont la possibilité de s'occuper du développement et de l'éducation de leurs enfants en dehors de la famille. L'enfant reçoit son éducation de base en contact avec les membres de la famille et le cercle des connaissances (92% de réponses). Dans certaines régions les parents ont noté la possibilité pour les enfants de fréquenter les cours organisés dans une garderie d'enfants, une école, un club ou dans d'autres établissements, existant dans leur localité (22,7% de réponses en moyenne). Seulement dans une région étudiée, en Yakoutie, les parents entreprennent un effort pour s'organiser et assurer eux-mêmes l'éducation préscolaire des enfants entre plusieurs familles. Encore dans une région (celle de Novossibirsk) les parents invitent un professeur d'école pour assurer l'éducation préscolaire de leurs enfants.

La situation de l'éducation préscolaire est quelque peu différente pour les *citadins*. Près de 73% de la population de la Fédération de Russie habitent dans le milieu urbain. La majorité d'entre eux (près de deux tiers) habitent dans les villes avec la population de plus 100 000 personnes. 40% de ces deux tiers (soit un quart de toute la population urbaine) sont concentrés dans 13 villes à la population de plus d'un million d'habitants. Les processus, ayant lieu dans le système d'éducation préscolaire des petites villes (de moins de 100 000 habitants) répète, pour beaucoup, ceux des grandes villes, mais en décalage dans le temps et à une plus petite échelle.

En moyenne, la quantité des établissements d'éducation préscolaire dans le milieu urbain est en décroissance imminente. Mais le taux de couverture a légèrement augmenté au cours des dernières années, ce qui, globalement, témoigne de certaines tendances positives. Dans les villes l'état et la situation des établissements d'éducation préscolaire sont en grande mesure conditionnés par la politique des organes locaux de contrôle d'éducation.

Selon les données de l'étude, en moyenne près de 80% de parents du milieu urbain ont la possibilité de choisir la garderie d'enfants pour leurs enfants. Cette proportion a la tendance de ne presque pas changer entre grandes et petites villes. En même temps, la possibilité de choix de son établissement d'éducation préscolaire varie beaucoup selon les régions. Presque dans la moitié des grandes villes pour 100 places dans les garderies d'enfants il y a plus de 100 candidats.

L'**inégalité socio-économique des familles** dans le cadre de la vie urbaine exerce actuellement une influence de plus en plus importante sur les particularités de l'éducation préscolaire.

Au cours de la dernière décennie en Fédération de Russie ont fait leur apparition des garderies privées d'enfants. Actuellement elles sont un plus que 1500, ce qui représente moins de 4% de leur nombre total. Ce qui témoigne du fait que le bien-être des citoyens de Russie augmente, parce que les frais d'entretien de l'enfant dans une garderie privée sont élevés. Dans les conditions du manque des établissements d'éducation préscolaire les garderies privées

occupent cette niche, répondant aux demandes d'éducation des usagers concrets.

Les options complémentaires dans l'éducation préscolaire (en dehors du cycle proposé par les établissements publics) sont également accessibles aux familles au niveau de revenu élevé. La plupart des prestations, offertes en dehors des garderies d'enfants, sont payantes, ce qui les rend inaccessibles aux familles au revenu insuffisant. Le plus souvent les enfants, qui sont usagers des prestations des différentes structures d'éducation préscolaire, mais qui ne fréquentent pas les garderies d'enfants, sont issus des familles au niveau de revenu bien au-dessus de la moyenne. Ce qui s'explique non seulement par la possibilité, dont les parents disposent pour payer les prestations éducatives, mais aussi parce qu'ils ont plus de facilités pour y emmener l'enfant en leur voiture privée ou voiture de fonction.

**Niveau de revenu des familles, dont les enfants ne fréquentent pas les établissements d'éducation préscolaire, mais se servent des prestations d'autres structures analogues**  
(en % par rapport au nombre d'interrogés)

Formes d'éducation préscolaire	Appréciation de la situation matérielle de la famille par les parents			
	excellente	au-dessus de la moyenne	moyenne	au-dessous de la moyenne
L'enfant suit les cours chez un professeur privé	-	48,3	5,7	2,6
L'enfant fréquente les cercles et les clubs	20,0	32,2	29,2	26,9
L'enfant fréquente les cours de préparation à l'école	-	17,2	14,6	11,5
L'enfant fréquente les cours dans une école du dimanche, un centre du développement etc	20,0	29,9	18,8	23,1

Un facteur important, déterminant aujourd'hui le développement du système d'éducation préscolaire en Russie est l'**état de santé des enfants** de l'âge préscolaire. Plusieurs problèmes écologiques et socio-économiques aboutissent à l'affaiblissement des nouveaux-nés, des enfants du bas âge et de l'âge préscolaire. Ainsi, 40% de mères ne bénéficient pas d'une alimentation bien équilibrée pendant leur grossesse, 17% n'arrêtent pas de fumer. En moyenne, 12% d'enfants en Russie naissent avec des anomalies de poids.

La nécessité de prendre soin de la santé des enfants incite les organes de contrôle d'éducation à multiplier le nombre d'unités médicales du type compensatoire et de rétablissement. Certains établissements spécialisés d'éducation préscolaire disposent des possibilités particulières pour rétablir la santé des enfants et compenser les écarts existants dans leur développement. Ce sont les garderies d'enfants du type combiné et rétablissant, qui disposent des

groupes d'orthophonie, groupes de correction de la posture, groupes pour enfants affaiblis et souvent malades. Dans ces établissements il existe sa propre infrastructure technique, des médecins et des spécialistes en psychologie pédagogique, qui y sont attachés.

Ces groupes et unités de rétablissement et correction médicale contribuent largement au nivellement des potentialités des enfants affaiblis et enfants ayant une pathologie non aggravée, les préparant à la scolarité.

### **Statut des services d'éducation préscolaire et primaire, leur couverture.**

#### **Enfants ayant des écarts en leur développement et enfants fragiles.**

La dernière décennie du XX-ème siècle se caractérise par la réduction du réseau des établissements d'éducation préscolaire (depuis 1990 il s'est rétréci de 40%), l'augmentation rapide des frais d'entretien des enfants dans les établissements d'éducation préscolaire, supportés par les parents, le départ des enfants des garderies, l'affaiblissement de la couverture par le réseau d'éducation préscolaire (vers 1995 près de 50% d'enfants ne bénéficiaient pas des services des établissements préscolaires).

Aujourd'hui en Russie un peu plus de 55% d'enfants de l'âge de préscolarité fréquentent les garderies d'enfants ou des groupes spécialisés en préparation à la scolarité et près de 45% d'enfants pour des raisons différentes ne bénéficient pas de l'éducation préscolaire. Ce qui est dû à des différentes raisons: absence de la quantité suffisante de places dans les garderies d'enfants, frais élevés d'entretien des enfants, laissés à la charge des parents, désir des parents d'avoir la possibilité d'élever l'enfant à la maison.

Au tableau ci-dessous on remarque la tendance d'affaiblissement de la couverture par le réseau d'éducation préscolaire. Ces tendances ont finalement abouti au non-respect de la garantie du droit des citoyens à l'accessibilité des services d'éducation à toutes les couches de population et à l'inégalité des conditions de départ à l'entrée des enfants à la scolarité.

### **Couverture des enfants avec le réseau public d'éducation préscolaire, %**

*(données de Goskomstat de Russie)*

	<b>1990</b>	<b>1995</b>	<b>2000</b>	<b>2001</b>	<b>2004</b>
<b>Russie</b>	66,4	55,5	54,9	57,2	57,6
<b>Milieu urbain</b>	70,5	62,4	63,6	65,7	-
<b>Milieu rural</b>	56,1	39,3	35,5	37,9	-

Remarque. En 1990 la couverture des enfants avec le réseau public d'éducation préscolaire a été calculée sur la base de la tranche d'âge de 0 à 7 ans; à partir de 1994, lorsque a été adopté l'Arrêté du Gouvernement de la Fédération de Russie sur la possibilité de prolonger le congé de maternité jusqu'à l'âge de 1,5 ans de l'enfant, le calcul est fait sur la base de la tranche d'âge de 1 à 6 ans.

La couverture de la population par le réseau d'éducation préscolaire a quelque peu augmenté au cours de quelques dernières années et s'approche

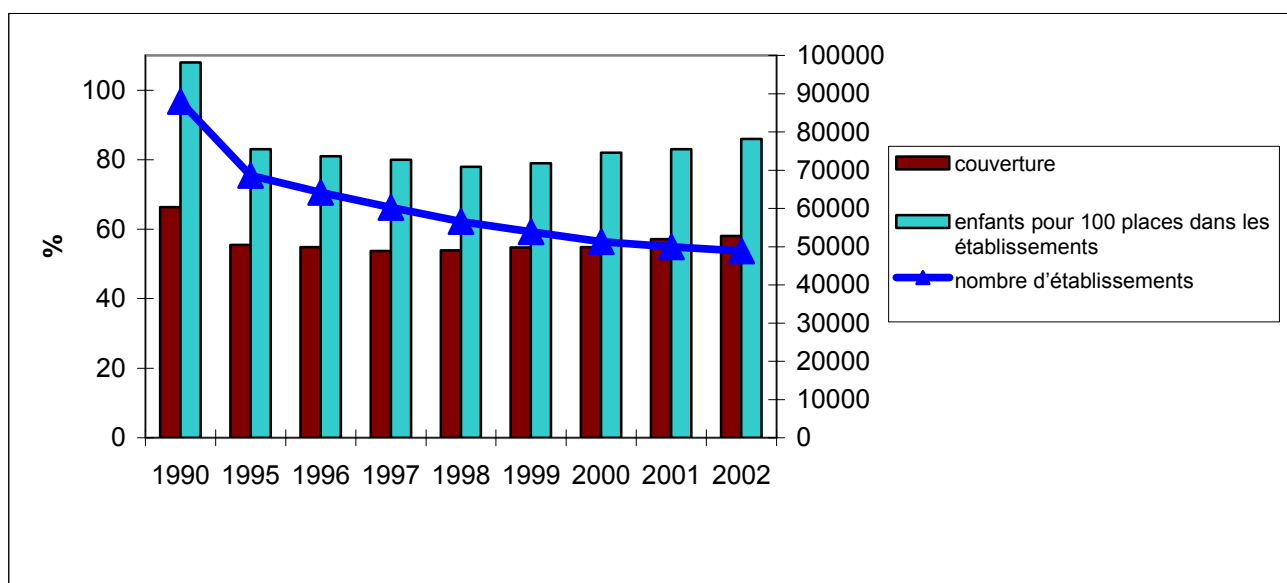
maintenant au niveau de 1990-1991. La tendance à la croissance est nettement prononcée. L'analyse statistique met en relief l'intensité inégale de la couverture des enfants avec le réseau d'éducation préscolaire, aussi bien par régions, que par certaines zones.

Selon les données de 2003-2004 dans les régions de Moscou, Léninegrad et Tchéliabinsk la couverture est de 69-70%; dans les régions de Stavropol et Krasnodar – respectivement 59% et 61,1%. Selon les données du portail éducatif du district autonome de Hanty-Mansiysk, la couverture des enfants avec le réseau des établissements d'éducation préscolaire y représente 65,5%. Selon les données du Ministère de l'Éducation et de la Science de la République de Tatarstan, en juillet 2004 la couverture des enfants de 1 à 7 ans avec le réseau de la préscolarité dans la république était de 67%, y compris dans les zones urbaines – 73%, dans les zones rurales – 58%. Dans la région de Novgorod le taux de couverture des enfants de 3 à 7 ans avec le réseau des établissements d'éducation préscolaire a augmenté jusqu'à 93,6%. Dans la région de Tchéliabinsk il y a des zones, où le taux d'une telle couverture ne représente que 35-45% d'enfants. Le remplissage des établissements préscolaires y est de 91 enfants pour 100 places en ville et 63 – à la campagne. En même temps, dans d'autres localités de cette région 29% d'établissements sont surchargés bien au-dessus de la norme et il y a des listes d'attente pour les garderies d'enfants.

Il faut aussi remarquer la tendance de la plus grande couverture par le réseau des établissements d'éducation préscolaire des enfants à l'âge de préscolarité plus avancé par rapport à la couverture plus faible des âges moins avancés. Ceci est caractéristique pour toutes les régions, mais on le constate le plus manifestement dans les grandes villes de Russie. Selon les données du Département de l'Éducation de la ville de Moscou, actuellement 90% d'enfants de l'âge de préscolarité avancé fréquentent les groupes de préparation à la scolarité. A Saint-Pétersbourg cette proportion est au niveau de 85%.

L'enquête a démontré que l'accès à l'éducation préscolaire est fermé non seulement aux enfants des zones rurales, originaires des localités, qui n'ont pas de garderies d'enfants (30,7% d'interrogés ont répondu, que la cause de la non-fréquentation de l'établissement d'éducation préscolaire par l'enfant, était son éloignement), mais aussi aux enfants des localités qui les ont. Près de 44% de tous les parents interrogés, dont les enfants ne fréquentaient pas les garderies d'enfants, ont indiqué comme cause de leur non-fréquentation soit l'absence de place, soit la fermeture de la garderie. Près de 22,7% d'interrogés ont déclaré, que dans leur localité il n'y avait jamais de garderie d'enfants. Encore 48% d'interrogés ont déclaré que la garderie d'enfants dans leur localité a été fermée. Un fait est significatif: dans leurs commentaires les parents mettaient une remarque: « *fermé sur l'initiative de la direction de l'exploitation agricole* ». Dans 78,6% de cas tous les habitants étaient contre la fermeture, dans 16,2% de cas l'opposition à la fermeture venait seulement des parents des enfants à l'âge de préscolarité, et ce n'était qu'en 2,2% de cas, selon les parents, « *personne ne l'a remarqué, parce que cela leur était égal* ».

## Dynamique de la couverture des enfants de l'âge de préscolarité pendant la période de 1990 à 2002



A l'étape actuelle la situation des établissements d'éducation préscolaire dans les zones rurales est en train de changer. Conformément à l'art.14 de la part 1 du Règlement type des établissements éducatifs pour les enfants de l'âge de préscolarité et de la petite scolarité, la liquidation d'un établissement fonctionnant dans la zone rurale n'est admise que sur la décision de la réunion générale des habitants des localités desservies par cet établissement.

L'augmentation du montant des taxes des garderies d'enfants, laissées à la charge des parents, a provoqué l'affaiblissement de la couverture des enfants par le réseau d'éducation préscolaire dans certaines régions et, avant tout, dans les zones rurales. Ainsi, par exemple, dans les circonscriptions de la région de Léninegrad il a été de 7,6%.

### Données de la couverture selon les régions

<b>Nombre d'enfants dans les établissements d'éducation préscolaire selon les régions de la Fédération de Russie, en milliers de personnes, valeur indicative pour l'année</b>							
	1990	1995	2000	2001	2002	2003	2004
Fédération de Russie	9009.5	5583.6	4263	4246.3	4267.3	4321.3	4422.6
Districet Fédéral Central	1980.8	1271.3	984.1	975.4	977.7	988.9	1011.6
Districet Fédéral Nord-Ouest	992.9	614.8	471.4	468.7	467.8	472.6	483.2
Districet Fédéral Sud	1084.9	678	550.5	556.4	556.5	561.6	571.9
Districet Fédéral Transvolgien	2082.9	1346.2	1040.1	1031.1	1037.5	1045.3	1060.5
Districet Fédéral d'Oural	924.5	565	432.4	429.6	431.6	440.8	457.1
Districet Fédéral Sibérien	1332	782.3	555.5	559	570.2	582	603
Districet Fédéral d'Extrême Orient	601.4	326	229	226.1	226	230.1	235.3

L'analyse des matériaux du Ministère de l'Éducation montre bien que la politique éducative en Fédération de Russie vise non seulement l'amélioration d'accessibilité de l'éducation préscolaire, mais aussi l'augmentation du degré de protection des enfants ayant des écarts en leur développement et des enfants fragiles à l'âge de préscolarité.

Dans plusieurs régions on réalise les programmes d'aide ciblée pour donner accès aux prestations éducatives dans les établissements préscolaires aux enfants des familles nombreuses et à faibles revenus. Conformément au programme de modernisation du système d'éducation en Russie, les enfants à la santé fragile doivent pouvoir bénéficier d'un accompagnement medico-psychologique et des conditions particulières d'éducation, de préférence dans les établissements éducatifs du type général dans des lieux de leur habitation, et, en présence des indications médicales correspondantes – dans les établissements spécialisés.

Ainsi, dans la République Tatarstan 15% d'enfants, fréquentant les établissements d'éducation préscolaire, bénéficient des services de réhabilitation et de correction médicale. Dans la ville de Gorno-Altaiïsk (53100 habitants) au cours de la dernière année ont été ouverts 1 garderie d'enfants du type rétablissant et 4 groupes pour les enfants à la santé fragile (48 places). A Saint-Pétersbourg en trois dernières années le nombre d'enfants à l'âge de préscolarité, bénéficiant des différents types d'aide de réhabilitation et correction médicale dans leurs garderies d'enfants, a augmenté de 5000 (dans 214 établissements d'un tel type). A Lipetsk 7% de groupes dans les garderies d'enfants sont des groupes spécialisés pour les enfants à la santé fragile.

Au cours de la dernière décennie dans les établissements préscolaires a augmenté considérablement le nombre des groupes spécialisés pour les enfants souffrant des troubles de vue et d'ouïe, des problèmes de l'appareil moteur. Ainsi, à Saint-Pétersbourg on compte 898 groupes pour les enfants ayant des troubles de la parole, 127 groupes pour les enfants retardés psychiques et 1376 groupes pour les enfants à la santé fragile, qui sont souvent malades. Dans la région de Léningrad le nombre de groupes de correction médicale a augmenté de 21 unité (actuellement 522 groupes dans 22% d'établissements d'éducation préscolaire). Dans la ville de Lipetsk le nombre de groupes spécialisés représente 30% de leur nombre total dans les établissements d'éducation préscolaire. Dans la ville d'Electrostal de la région de Moscou un enfant sur trois est inscrit à un groupe de remise en forme ou de correction médicale.

### **Financement**

A partir de 1999 commence la croissance des dépenses pour l'éducation. Leur part a augmenté de 3,34% du PIB en 1998 à 3,58% du PIB en 2001, étant ainsi revenu au niveau de 1992. La part des moyens, affectés à l'éducation dans la rubrique dépenses du Budget fédéral, a commencé à accroître.

### **Répartition des allocations, affectées à l'éducation, entre les budgets des différents niveaux**

Niveau du budget	Part des allocations dans les dépenses budgétaires générales des différents niveaux ( %)
Au total	100,0%
Fédéral	17,8%
Budgets des sujets de la Fédération de Russie	19,2%
Budgets des entités municipales	63,0%

Aujourd'hui l'état garantit les prestations éducatives seules, mais non l'entretien de l'enfant dans une garderie. Les prestations éducatives dans les garderies d'enfants sont entièrement à la charge du budget, suite à quoi elles deviennent accessibles. L'état alloue 21 000 roubles par an pour chaque enfant. De cette somme 40 roubles doivent être dépensés chaque jour pour les repas. Les spécialistes de l'éducation croient qu'il est indispensable de prélever des parents une taxe complémentaire pour les repas de leurs enfants.

Conformément à l'art. 49, 4-ème alinéa, du Règlement type des établissements d'éducation préscolaire, les normes de financement pour les établissements d'éducation préscolaire des zones rurales, connaissant une faible fréquentation, doivent tenir compte de leurs dépenses réelles indépendamment du nombre d'enfants.

Le financement des prestations sociales est l'objectif commun des pouvoirs municipaux, réalisant les programmes sociaux sur leur territoire, de même que des parents, dont les enfants sont bénéficiaires de ces prestations.

L'entretien et les frais d'équipement matériel d'un établissement d'éducation préscolaire sont à la charge du propriétaire de cet établissement. Au cas, où il est du ressort des pouvoirs municipaux, le financement de son entretien et les frais de son équipement matériel sont à la charge de la municipalité.

Il existe des établissements d'éducation préscolaire, qui n'offrent aux enfants les prestations éducatives que dans les limites du standard éducatif d'état accompagnées d'un éventail minimum des prestations sociales (repas, soins généraux, service d'un médecin). Ces garderies d'enfants ne possèdent pas des locaux complémentaires pour des exercices développants, ni groupes spécialisés, ni postes complémentaires des spécialistes d'éducation dans leurs effectifs. Par contre, certains autres établissements offrent des prestations éducatives bien au-dessus du standard éducatif d'état, en les accompagnant d'un large éventail des services sociaux, visant au développement des enfants (piscines, cabinets de physiothérapie, studios artistiques etc). L'entretien des enfants dans de tels établissements demande un financement complémentaire du budget municipal ou une taxe plus élevée, supportée par les parents. A partir du 1 janvier 2005 une différenciation en deux niveaux a été initiée pour justifier le

montant différent de cette taxe. Les critères suivants ont été mis à sa base: catégorie attribuée à l'établissement selon l'attestation et l'accréditation d'état et l'éventail des prestations sociales octroyées.

Ainsi, le principe essentiel du financement des établissements d'éducation préscolaire est celui de participation. Les partenaires sont l'état, le fondateur et les parents des enfants. A titre d'essentielles caractéristiques d'un tel co-investissement des établissements d'éducation préscolaire peuvent être indiqués:

- respect des droits constitutionnels des citoyens avec l'introduction des normes d'état pour le financement budgétaire sur la base des composantes fédérales du standard d'état pour l'éducation préscolaire;
- garantie d'accessibilité des services éducatifs, octroyés par l'établissement d'éducation préscolaire, dans les limites du standard d'état pour l'éducation préscolaire.

### **Approvisionnement en personnel éducatif**

Dans le système d'éducation préscolaire en Russie le travail avec les enfants est traditionnellement confié au personnel éducatif ayant lui-même un niveau d'éducation élevé. Le personnel éducatif se caractérise par les tendances suivantes:

- Réduction du nombre de spécialistes travaillant dans le système d'éducation au cours des dernières années.
- Absence d'afflux de nouveaux jeunes cadres spécialisés.
- Suite du vieillissement des cadres pédagogiques.

Les essentielles causes d'une telle situation sont l'insuffisance du salaire, combinée avec de hautes exigences adressées à la compétence du personnel éducatif, et avec la charge élevée au travail.

### **Salaire mensuel nominal calculé des salariés des divers organismes par branches d'économie**

(en roubles; avant 2000 – en milliers de roubles)

	<i>1995</i>	<i>2000</i>	<i>2004</i>
Industrie	528,8	2735,7	8060,8
Agriculture	236,7	891,0	2778,3
Bâtiment	595,1	2795,6	7947,2
Transport	736,5	3344,8	9684,2
Santé publique, sécurité sociale	348,4	1370,9	4744,8
Education	309,2	1234,6	4254,3
Arts et Culture	286,3	1229,0	4289,1
Finances, credit, assurances	768,7	5433,2	17042,4
Gestion	504,4	2668,6	8330,9

*Russie en chiffres - 2005 .*

*Copyright © Service federal de la statistique d'état*

Pour améliorer la qualité d'éducation préscolaire une attention particulière est prêtée au niveau de formation professionnelle des cadres. En 2001 les cadres du personnel éducatif ont augmenté de 19000 personnes (physiques).

***Croissance du niveau de compétence éducative des pédagogues***

Niveau d'éducation acquis	2000	2002
Education supérieure	29%	29,6%
Education supérieure inachevée	3,0%	3,5%
Education secondaire spécialisée	66,7%	65,6%
y compris pédagogique spécialisée	61,4%	60,3%

**Niveau d'éducation des responsables et du personnel éducatif des établissements préscolaires à Novgorod et dans sa région (en %)**

Milieu urbain	Personnel éducatif					Responsables				
	1995	2000	2002	2003	2004	1995	2000	2002	2003	2004
Education acquise: supérieure	21,9	26,2	28,4	28,5	29,6	48,4	63,9	67,5	72,8	76,4
supérieure inachevée	2,5	3,2	4,6	5,9	6,1	3,6	2,6	1,9	3,3	2,7
pédagogique secondaire	69,9	66,4	62,8	61,7	59,0	44,8	31,6	29,2	23,2	18,9
secondaire spécialisée (non-pédagogique)	4,2	3,2	3,4	2,8	3,7	2,6	1,9	1,3	0,7	2,0
Milieu rural	Personnel éducatif					Responsables				
Education acquise: supérieure	10,6	12,0	15,7	16,5	18,0	19,8	27,6	27,7	31,8	36,6
supérieure inachevée	1,5	1,5	1,1	0,6	1,5	1,2	1,6	3,6	5,6	4,0
pédagogique secondaire	75,3	76,4	75,5	74,1	71,6	58,1	58,3	57,1	56,1	55,4
secondaire spécialisée (non-pédagogique)	7,0	7,6	5,0	5,8	5,4	15,0	10,2	8,0	4,7	3,0

Selon les données de 2003-2004, dans les établissements du système d'éducation préscolaire de Saint-Petersbourg 70% de responsables et 50% du personnel éducatif ont terminé les établissements d'éducation supérieure. Les enfants sont confiés aux spécialistes expérimentés avec le stage de travail supérieur à 5 ans (5-10 ans – 20%; plus de 10-15 ans – 72 %). Ce qui permet d'atteindre avec succès les objectifs déterminés pour l'éducation, enseignement et développement des enfants.

En 2003-2004 à Lipetsk la rotation du personnel éducatif a fait 21%. Les abandons, en leur majeure partie, ont été définitifs, accompagnés de changement de profession et départ pour les structures de commerce. L'essentiel moyen réel d'augmenter le salaire dans cette branche reste le travail en cumul de plusieurs postes ou plusieurs services. Le fonctionnement de 5410 postes dans le système d'éducation préscolaire est assuré par 4195 personnes physiques. Les salaires de 1215 postes sont systématiquement sacrifiés pour compléter les salaires de ceux qui font leur cumul, sans compter le remplacement temporaire du personnel pour cause de maladie.

Corrélation du niveau de salaire dans le domaine de "l'Education" avec le salaire

nominal mensuel calculé des salariés de diverses branches de l'économie et avec le montant de la valeur du minimum vital pour la population active

Salaire nominal mensuel calculé des salariés de diverses branches de l'économie en 2000	Salaire nominal mensuel calculé des salariés de diverses branches de l'économie en 2001	Salaire nominal mensuel calculé des salariés de diverses branches de l'économie en 2002	Salaire nominal mensuel calculé des salariés de diverses branches de l'économie en 2003	Montant de la valeur du minimum vital pour la population active en 1999	Montant de la valeur du minimum vital pour la population active en 2000	Montant de la valeur du minimum vital pour la population active en 2001	Montant de la valeur du minimum vital pour la population active en 2002	Montant de la valeur du minimum vital pour la population active en 2003
0,56	0,55	0,67	0,61	0,88		1,06	1,42	1,45
0,56	0,56	0,66	0,64					
0,53	0,57	0,73	0,64	0,89			1,5	1,37
0,43	0,46	0,61	0,54	1,03		1,1	1,54	1,41
0,55	0,59	0,68	0,6	0,8		1,13	1,38	1,36
0,49	0,5	0,53	0,47	1,09		1,5	3,32	1,72
0,59	0,56	0,64	0,61	0,92			1,37	1,51
0,66	0,62	0,76	0,68	0,93		0,91	1,35	1,26
0,52	0,56	0,61	0,62	0,79			0,88	1,41
0,51	0,51	0,66	0,61	1,2		1,12	2,4	1,47
0,55	0,54	0,7	0,62	0,76		0,94	1,37	1,2
0,58	0,61	0,74	0,67	0,73			0,83	1,23
0,63	0,59	0,65	0,69	0,79			0,9	1,5

### Aproches pédagogiques

Les approches pédagogiques d'organistaion de l'éducation des enfants s'appuient sur les dispositions suivantes (Gogoberidze A.G. Activité de recherche de la chaire dans le cadre des projets scientifiques: conception d'organisation de l'éducation des enfants de l'âge préscolaire avancé):

- sur l'enfance comme période unique dans la vie de l'homme, ayant sa propre valeur, pendant laquelle sont jetées les bases de sa culture personnalisée et se prédetermine son chemin dans la vie;
- sur l'éducation en tant que facteur primordial du développement continu de l'homme, de la société et de l'état;
- sur l'enfant comme sujet des activités et du comportement particuliers, sujet qui fait son entrée active dans la culture et le milieu social, sur l'intégrité de son développement;

- sur les particularités psychiques et psychophysiologiques du développement de l'enfant, dûes à son âge, sur ses périodes de crise;
- sur la continuité et le caractère ininterrompu de l'éducation préscolaire, suivie de l'éducation primaire générale;
- sur l'intégrité du processus éducatif (unité de l'éducation, de l'enseignement et du développement) des enfants comme ensemble des conditions pédagogiques, visant au développement de la personne de l'enfant, révélation de son univers individuel, réalisation de ses capacités et dispositions, accumulation de l'expérience de communication et d'interaction avec le monde, la culture et les personnes l'entourant;
- sur la variabilité de l'éducation préscolaire moderne, sa diversification, système flexible des services éducatifs complémentaires;
- sur la famille comme principal institut d'éducation, comme facteur du développement et de la formation de l'enfant.

La période préscolaire est envisagée par la pédagogie russe comme période du développement social intense, de l'émergence d'expérience personnelle des relations réciproques avec le monde, de l'appropriation des valeurs culturelles. A cette étape de la vie se fait la familiarisation intense des enfants de l'âge de préscolarité avec les relations et les motivations sociales de leur activité, s'accumulent les premières expériences de leurs actes indépendants et moralement orientés, se développe la capacité d'agir conformément aux normes et concepts éthiques, accessibles à la compréhension de l'enfant (Babaeva T.I. Problèmes d'actualité de l'éducation préscolaire moderne).

Le sens du processus développant de l'éducation préscolaire consiste en ce que:

- l'expérience de l'enfance doit être organisée de telle façon à ce que, d'une manière naturelle et à travers les types d'activité accessibles, l'enfant puisse maîtriser les modes et moyens de la connaissance, du contact et de l'activité, permettant de faire preuve de son indépendance et son individualité, de révéler sa position subjective et d'entrer dans le monde de la culture;
- l'éducateur doit se soucier de créer des situations éducatives et de leur donner des solutions élaborées ensemble avec les enfants. Les situations éducatives incitent l'enfant à la découverte du contenu du programme éducatif, à la réalisation de soi dans de divers types d'activité, ce qui exige une individualisation du processus d'interaction – construction des trajectoires éducatives et accompagnement pédagogique de l'enfant.

Le processus d'éducation préscolaire vise l'enrichissement des ressources individuelles du développement personnalisé de l'enfant avec les moyens de la culture. Les indices, qui vont révéler la qualité du processus éducatif, seront les critères intégrés du développement socioculturel de l'enfant, qui déterminent son émergence en tant que sujet de la connaissance, des activités et de la communication et révèlent les sens et valeurs personnalisés de l'expérience culturelle maîtrisée par lui.

## **Nouvelle politique nationale et stratégies d'amélioration/élargissement des services d'éducation préscolaire.**

Conformément au Programme Fédéral ciblé de 2005 les essentielles options de développement de l'éducation préscolaire sont:

- garantie par l'état de l'accessibilité des services des établissements d'éducation préscolaire à toutes les couches de la population;
- création des conditions au développement intégré des capacités et des intérêts des enfants de l'âge de préscolarité, y compris des enfants à la santé fragile, sur la base d'approche individuelle;
- maintien et développement du système comprenant divers types d'établissements d'éducation préscolaire et garantie de leur fonctionnement conformément aux exigences de la population;
- appui et développement de diverses modalités du travail de remise en forme dans les établissements éducatifs de différents types et genres;
- élaboration des logiciels, du support méthodologique aux standards éducatifs d'état et des programmes éducatifs types pour le niveau préscolaire;
- aide aux familles dans l'éducation des enfants de l'âge de préscolarité, ne fréquentant pas les établissements d'éducation préscolaire;
- garantie de continuité de l'éducation préscolaire et primaire générale, développement de l'intégration des établissements d'éducation préscolaire avec ceux d'enseignement général et complémentaire, mise en pratique des nouvelles technologies éducatives dans le système d'éducation préscolaire, perfectionnement des programmes éducatifs adressés aux enfants à la santé fragile.

Conformément à la Conception de continuité de l'éducation préscolaire et primaire formant un cycle ininterrompu, élaborée en 2003, il faut considérer comme objectifs prioritaires **au niveau préscolaire**:

- initiation des enfants aux valeurs de la manière saine de vivre;
- garantie du bien-être émotionnel de chaque enfant, développement de sa perception positive de soi;
- développement du sens d'initiative, curiosité, spontanéité, aptitude à l'expression créative de soi;
- accumulation des divers types de connaissances sur le monde, stimulation de l'activité communicative, perceptive, ludique et autres dans des différentes activités;
- développement des compétences dans la sphère de l'attitude de l'enfant à l'égard du monde, des différentes personnes et de soi-même;
- invitation des enfants aux diverses formes de collaboration (avec les adultes et les enfants d'âges différents).

Dans cette Conception sont déterminées les conditions psychopédagogiques de réalisation de l'éducation continue:

- interaction personnifiée et orientée des adultes avec les enfants;
- octroi des conditions à chaque enfant pour la possibilité de choix de son activité, du partenaire, des moyens etc;

- orientation de l'appréciation pédagogique sur les indices relatifs de réussite de l'enfant (comparaison de son acquis d'aujourd'hui à celui d'hier);
- création d'un milieu éducatif, contribuant au développement émotionnel, social personnifié, cognitif et esthétique de l'enfant, à son appréciation des valeurs et au maintien de son individualité;
- détermination de l'activité majeure comme principal facteur du développement de l'enfant;
- appui à l'activité ludique dans la mise en forme du plan éducatif;
- équilibre de l'activité reproductive (imitant un échantillon tout fait) et de celle créative, des formes d'activité collectives et individuelles, mobiles et statiques.

Le 18 janvier 2006 a eu lieu une séance de concertation entre A.Foursenko, Ministre de l'éducation et de la science de la Fédération de Russie, et les responsables des organes régionaux de contrôle d'éducation. Une des questions centrales en a été la recherche des approches au développement du système d'éducation préscolaire en conformité à l'objectif prioritaire formulé: nivellement des potentialités initiales des enfants à l'étape de leur accession à l'école primaire et amélioration d'accessibilité de l'éducation. A été déterminée la nécessité d'élaborer un programme concret d'actions dans la sphère d'éducation préscolaire, comprenant la formation des cadres et élaboration des standards éducatifs de travail avec les enfants de l'âge de préscolarité, élaboration et validation des modèles d'organisation de la préparation à la scolarité des enfants d'âge correspondant.

### **Projets innovants dans le domaine d'éducation préscolaire et primaire**

L'analyse de l'organisation et des résultats des processus innovants dans les établissements d'éducation préscolaire démontre bien qu'ils contribuent au renouveau et au développement du système d'éducation préscolaire, à l'amélioration de la compétence professionnelle du personnel éducatif et des responsables, assurent le développement à la pédagogie de collaboration, orientée à l'enfant.

En tant qu'élément existant du développement de l'éducation, les innovations se manifestent dans les tendances d'accumulation et mise en application des nouveautés dans le processus éducatif, ce qui, globalement, aboutit aux transformations qualitatives de ses aspects substantiels et technologiques.

En Russie fonctionne un réseau de sites d'expérimentation de différents niveaux (fédéral, régional, municipal, d'arrondissement), qui servent à développer les processus innovants. Un nombre considérable de tels sites est organisé dans les établissements d'éducation préscolaire. Les sites d'expérimentation bénéficient de l'aide financière, scientifique, organisationnelle et méthodologique de l'état, des organismes locaux d'éducation et de la communauté scientifique (dans les limites de leurs possibilités). Le volume de financement des travaux de recherche et d'expérimentation, prévu au Programme du développement de l'éducation aux

frais du budget fédéral, a augmenté de 6mln de roubles en 1999 à 150mln de roubles en 2005.

Les projets réalisés peuvent être divisés en deux groupes essentiels. Le premier est composé de projets qui font l'adaptation des programmes innovants existants aux conditions d'un établissement éducatif concret (par exemple, les différentes variantes de projets de création des établissements d'éducation du type « garderie d'enfants – école »). Pour développer la composante éducative, en ce cas un rôle important peut revenir à la technologie d'adaptation, appliquée dans les milieux socio-culturels différents (milieu rural, petite ville, mégapole etc).

Le second groupe est composé de projets, étant, en fait, des modernisations des idées et programmes connus, de leur perfectionnement et développement (par exemple, les idées pédagogiques de Maria Montessori dans une garderie d'enfants moderne, ou bien, la construction du milieu développant dans les établissements d'éducation préscolaire de divers types). Ces projets intéressent le système d'éducation par leurs nouvelles approches à la résolution des problèmes, qu'on peut utiliser sur une assez grande échelle. Sont particulièrement intéressants les projets, orientés à l'utilisation du potentiel existant du système éducatif et dont la réalisation n'exige pas d'importants investissements budgétaires.

L'analyse substantielle des projets éducatifs permet de dégager plusieurs problèmes d'une grande importance sociale de l'éducation préscolaire.

- Création de nouveaux types d'établissements éducatifs. Un nombre restreint, et toujours en diminution, de projets étudient ce problème. Dans la plupart des cas il s'agit de la création des ensembles, associations et autres types de groupements pédagogiques, dans le cadre desquels on aurait pu mieux utiliser les liens intersystémiques et, sur cette base, améliorer le potentiel de l'établissement éducatif. Exemple: expérience de création des groupes de court séjour des enfants.

- Mise à jour des nouvelles possibilités sociales et pédagogiques des établissements d'éducation préscolaire, réalisation de leurs fonctions comme centres de développement de la communauté locale et centres des initiatives sociales (par exemple, la réalisation de la fonction culturelle des établissements d'éducation préscolaire dans le cadre d'un quartier de la ville).

- Orientation de plusieurs projets au développement du partenariat social entre les établissements éducatifs et autres organismes, intéressés au développement de l'éducation. Une part importante de projets est orientée au développement d'un vaste partenariat social dans le domaine de l'éducation. Le nombre de tels projets est toujours en progression (par exemple, l'interaction des établissements d'éducation préscolaire avec les musées comme condition au développement de l'enfant). La communauté pédagogique ressent la nécessité de développement de la gestion publique-sociale du système de l'éducation et poursuit activement cette option.

- Renouvellement du contenu de l'éducation, renforcement de son ciblage culturel, écologique et développant. Une part importante de projets est

orientée à ce problème; on constate leur croissance substantielle en cours de ces dernières années (par exemple, développement du patriotisme et du sentiment du civisme chez les enfants de l'âge préscolaire, l'éducation par la culture);

- Renouveau de la culture nationale, création des écoles nationales. Ces projets sont orientés à l'élaboration des programmes éducatifs visant au développement de l'identité et de l'autodétermination nationales.

- Ainsi, dans le système de l'éducation en Russie se fait un grand travail de recherche des nouvelles approches au développement du système d'éducation préscolaire. Sont proposées des différentes variantes d'organisation des établissements d'éducation préscolaire, du contenu de l'éducation et des moyens pour réaliser les objectifs éducatifs. Les recherches actives des spécialistes et le haut potentiel des cadres pédagogiques assurent le développement équilibré du système d'éducation préscolaire et sa réaction rapide aux transformations qui s'opèrent dans la société.

Projet « **Interaction des établissements d'éducation préscolaire avec les musées comme une condition de développement de l'enfant à l'âge préscolaire** » (Garderie d'enfants N 110, Saint-Pétersbourg, niveau municipal d'expérimentation). Idée essentielle: étude des liens et d'influence réciproque des cultures des divers peuples et époques est importante non seulement pour l'homme adulte cultivé, mais aussi pour l'enfant. Une des approches éventuelles de résolution de ce problème est l'initiation précoce des enfants aux musées. Pourtant, souvent les enfants ne sont pas prêts à la visite des musées, perçoivent mal l'information de leurs guides et accompagnants et ont peur de l'espace du musée. Le personnel des musées méconnaît, en sa majorité, les particularités psychiques des enfants et éprouve de fortes difficultés dans l'organisation des visites pour eux. L'intégration des éléments explicatifs de ces visites aux programmes éducatifs des garderies d'enfants est insuffisante. La pratique des visites des enfants avec leurs parents aux musées est perdue.

Afin de résoudre ces problèmes il faut améliorer le niveau de culture générale et élargir la connaissance de l'art du personnel éducatif même: ayant une formation correspondante, l'éducateur est capable d'organiser lui-même les visites des musées et d'y assurer des commentaires dans les salles. Il est nécessaire de préparer l'enfant à la perception du thème avant la visite du musée. On peut utiliser pour cela la méthode de « plongée » dans la culture d'une époque ou d'un peuple, introduire les éléments de la culture étudiée (musique, peinture, jeux, traditions nationales) dans des diverses activités de l'enfant.

La visite du musée se positionne comme bilan d'une telle préparation, suivie d'une manifestation festive pour enfants, comportant des éléments de la culture étudiée.

En quatre ans les enfants ont la possibilité de « se plonger », lors de telles visites, dans l'élément culturel des diverses époques et divers peuples. D'abord, dans les plus proches – russe et slave, ensuite – dans l'élément culturel de l'antiquité classique, égyptienne, chinoise, dans la culture médiévale, culture hollandaise, celle des peuples indigènes de l'Amérique et autres. La Garderie

d'enfants N 110 est plus connue sous le nom de « Garderie d'enfants de l'Ermitage », son activité est supervisée par M.B.Piotrovski, conservateur de l'Ermitage, qui parfois anime lui-même les visites des enfants dans les salles du musée.

Résultant de la réalisation de ce projet, a été créé le programme « L'enfant au XXI-ème siècle. Education par la culture » et la technologie d'initiation des enfants de l'âge préscolaire à la visite des musées. Grâce à ces projets les enfants visitent activement les musées, les programmes des visites pour les plus petits sont en train d'être élaborés, ce qui était inexistant jusqu'aux années 1990.

Projet « **Participation des établissements d'éducation préscolaire dans la vie culturelle de la ville en tant que facteur de développement de l'enfant, de son établissement et du milieu social qui les entoure** » (Garderie d'enfants N25 – Centre de développement de l'enfant « UMKA » à Sestroretsk, ville satellite de Saint-Pétersbourg, niveau fédéral d'expérimentation). Idées essentielles: l'éducation est perçue en tant que soin et activité de toute la communauté et non comme prérogative exclusive de l'état. L'objectif de l'éducation est d'assurer le développement de l'enfant et sa socialisation. Le succès de la socialisation dépend moins de l'étendue et la profondeur d'assimilation des normes toutes faites, que du développement de la capacité individuelle de chacun à son activité individuelle dans la société. Il est important de savoir, dans quel milieu et entourage l'enfant vit et se développe. Dans la situation actuelle en Russie on peut parler d'une influence contradictoire exercée par les milieux éducatif et socioculturel au développement de l'enfant. D'habitude, le milieu éducatif général sert au développement multiforme de l'enfant. Avec cela, le milieu socioculturel peut être insatisfaisant, minimisant les réalisations dans l'éducation de l'enfant.

Pourtant, à condition qu'avec la participation active des établissements d'éducation préscolaire, les changements du milieu socioculturel sont positifs, on peut s'attendre à l'amélioration des résultats du développement de l'enfant. L'établissement d'éducation préscolaire s'y développe comme centre culturel de la ville et les enfants, ensemble avec leurs parents et éducateurs, participent activement à la transformation culturelle du milieu urbain. Il est important de faire de façon à ce que chaque enfant, dans un domaine donné, puisse atteindre de tels succès qu'ils soient marquants non seulement pour les personnes qui lui sont proches (parents, éducateurs), mais aussi pour d'autres citoyens. Ceci devient possible au cours de la réalisation de la technologie d'accompagnement individuel de l'enfant, à la base de laquelle est effectué le diagnostic psychologique et pédagogique complet, de même que la détermination du cursus éducatif individuel de l'enfant. Le processus éducatif est porté en dehors de la garderie d'enfants. L'activité et les succès des enfants sont appréciés par les citoyens, ce qui sert d'une stimulation puissante aux nouvelles réalisations créatrices de l'enfant, contribue à sa prise de conscience de ses possibilités dans la transformation du milieu culturel, développe son activité sociale.

Les nouvelles traditions municipales ont vu le jour au cours de la réalisation du projet: festival folklorique annuel international « Hôtellerie de Sestroretsk », fêtes municipales du « Mardi Gras » et « Jour de la Ville ». On organise systématiquement les compétitions sportives des enfants de l'âge préscolaire, les concours des dessins, on réalise divers projets. La Garderie d'enfants N25 prend part à plus de 40% de toutes les manifestations municipales, dont la moitié ne pourrait jamais avoir lieu sans participation de son personnel, ses enfants et leurs parents.

### **Conclusion**

Vers le début du XX-ème siècle de fait a été crée le système varié d'éducation préscolaire en Russie. Mais les garderies d'enfants étaient encore rares et ce n'étaient que les parents et enfants habitant dans les grandes villes, qui pouvaient bénéficier de leurs services, dont la qualité était très variable. Les causes essentielles en ont été la tradition d'éducation préscolaire à domicile, l'incapacité de la plupart des familles d'assurer la couverture financière des frais d'entretien de l'enfant dans une garderie, l'absence d'appui public à l'éducation préscolaire.

Après 1917 l'état soviétique (URSS) s'est chargé de la responsabilité des soins et d'éducation des enfants. Le système soviétique a été suffisamment stable, centralisé, uniforme, facile à gérer et résultatif. L'éducation était accessible, homogène, avec une continuité bien prononcée de toutes ses étapes commençant par l'école primaire. A été sensiblement développée la science de la psychologie pédagogique préscolaire, qui s'est résumée en institution d'un programme d'ensemble des soins et d'éducation des enfants dans les garderies d'enfants (1962), qui, de fait, a été un système didactique unique destiné à la préscolarité. Les défauts des garderies d'enfants soviétiques étaient la surcharge en nombre d'enfants des groupes d'éducation préscolaire, leur pédagogie autoritaire, la formalisation d'activité pédagogique et la forte différence entre les positions théoriques déclarées et les résultats pratiques atteints.

Avec la "perestroika" commence le processus du passage progressif à partir du système éducatif unitaire et privé des caractéristiques nationales, vers un autre, plus démocratique, varié et ethniquement orienté.

Les modifications au contenu substantiel de l'éducation préscolaire se sont manifestées dans la tendance d'abandon du modèle éducatif disciplinaire et l'orientation de l'éducation à la réalisation des principes de la pédagogie humaniste et du style de communication orienté à la personne de l'enfant. A été réalisée une différenciation des établissements d'éducation préscolaire par types et catégories. Les garderies d'enfants maîtrisent tout un éventail de nouveaux programmes et technologies pédagogiques, fruit de travail des collectivités et des auteurs individuels, contribuant au développement d'initiative et de la créativité des pédagogues.

Une des grandes tendances négatives du système actuel d'éducation en Russie est l'accentuation du différent degré d'accessibilité aux divers stades

d'éducation, mais aussi la qualité différente de l'éducation obtenue. Les différences régionales s'accroissent, de même que celles entre les zones urbaines et rurales, auxquelles s'ajoute l'inégalité qui se manifeste dans les possibilités d'obtenir une éducation de qualité par les familles à revenu différent. Parmi les causes essentielles d'une telle situation il faut noter premièrement le transfert de responsabilité de financement au niveau des budgets locaux et, deuxièmement, la croissance du caractère payant de l'éducation. De fait, on assiste à la décomposition d'un seul système en deux parties peu liées entre elles: élitiste et générale.

Les lignes générales des changements se manifestent en différents niveaux d'organisation du système éducatif préscolaire: social, économique et financier, organisationnel, au niveau des programmes et méthodes. Les transformations, opérées dans le domaine d'éducation préscolaire de Russie en 15 dernières années, ont adopté un caractère massif et, pour beaucoup, irréversible. Toutefois, ceci n'a pas encore abouti à une restructuration complète du système d'éducation préscolaire et à sa réorganisation en un système tout nouveau. Les transformations sont toujours en cours.

## Bibliographie.

1. Notice analytique «Sur le réseau des sites fédéraux d'expérimentation ».Institut de la politique educative "Eureka", <http://www.eurekanet.ru/ewww/promo/1031.html>.
2. Compte rendu analytique. Bilan essentiel de l'activité de Rosobrazovanié en 2004 <http://dmp.mgopu.ru>
3. Babaeva T.I. Problèmes d'actualité de l'éducation préscolaire moderne / Processus innovants dans l'éducation préscolaire et l'école primaire: Matériaux du séminaire international. – Saint-Pétersbourg: Presses de l'Université d'état Pédagogique Russe A.I. Hertsen, 1999.
4. Babaeva T.I. Les enfants de l'âge préscolaire au seuil du XXI-ème siècle / Pédagogie et psychologie de l'éducation préscolaire et primaire: analyse du passé et regard dans l'avenir: Thèses de la conférence 25-26 avril 2000 – Saint-Pétersbourg: Presses de l'Université d'état Pédagogique A.I.Hertsen, 2000.
5. Gogoberidze A.G. Activité de recherche de la chaire dans le cadre des projets scientifiques: conception d'organisation de l'éducation des enfants de l'âge préscolaire avancé / Pédagogie de l'enfance: Ecole scientifique pétersbourgeoise – Saint-Pétersbourg, 2005. Pétersbourg-Enfance-2006. 8-ème parution. Maison d'Édition Spravotchniki Péterbourga, 333p.
6. Compte rendu de la réalisation en Fédération de Russie de la Convention internationale sur la liquidation de toutes les formes de discrimination féminine. <http://www.a-z.ru/women/texts/dokladr-e.htm>
7. Education préscolaire <http://www.edu.baltinform.ru>
8. Loi de la Fédération de Russie « Sur l'Education ».
9. Loi fédérale №122-Φ3 dans sa dernière rédaction du 22 août 2004. - Moscou: Centre de Création, 2005.
- 10.Internet-portal « Statistique de l'éducation en Russie». <http://stat.edu.ru>
- 11.Conception de la modernisation de l'éducation russe pour la période jusqu'à 2010. – Moscou, 2002.
- 12.Conception de la continuité du contenu de l'éducation préscolaire et primaire, 2003. <http://www.quality21.ru>
- 13.Kroulekht M.V. Qualité de l'éducation préscolaire en tant que problème d'actualité et perspective du développement des établissements préscolaires de Saint-Pétersbourg/ Education préscolaire et école primaire modernes: approches du développement. Part 1: Pédagogie et psychologie de l'éducation préscolaire et de l'école primaire: Matériaux de la conférence internationale de recherche pratique 20-21 mars 2003 – Saint-Pétersbourg: Presses de l'Université d'état Pédagogique Russe A.I. Hertsen, 2003.
- 14.Koudriavtsev V.T. Education préscolaire et école primaire – monde uni qui se développe // Education préscolaire, 2001, №6.

15. Koutjina N.B. Programme «Enfant au 21-ème siècle. Education par la culture» - Saint-Pétersbourg, Detstvo-Presses, 2004.
16. Manevtsova L.M. Integration du processus pédagogique en tant que facteur du développement intègre de la personnalité de l'enfant à l'âge préscolaire / Système de l'éducation préscolaire et de l'école primaire: approches du développement: Matériaux de la Conférence Russe de recherche pratique 5-6 avril 2005 – Saint-Pétersbourg: Presses de l'Université d'état Pédagogique Russe A.I. Hertsen, 2005.
17. Manevtsova L.M. A propos du problème de la qualité de gestion de l'éducation préscolaire / Education préscolaire et école primaire modernes: approches du développement. Part 1: Pédagogie et psychologie de l'éducation préscolaire et de l'école primaire: Matériaux de la Conférence internationale de recherche pratique 20-21 mars 2003 – Saint-Pétersbourg: Presses de l'Université d'état Pédagogique Russe A.I. Hertsen, 2003.
18. Sur le Programme Fédéral ciblé du développement de l'éducation pour 2006-2010. Arrêté du Gouvernement de la Fédération de Russie du 23 décembre 2005, N 803.
19. Onichtchenko E.V. Organisation des établissements variables d'éducation préscolaire en Russie: parallèles historiques / Lectures Hertsen. Pédagogie et psychologie de l'éducation préscolaire et de l'école primaire: problèmes, recherches, perspectives – Saint-Pétersbourg, 1998.
20. Onichtchenko E.V., Romaniouk L.V. Aux sources de la formation pédagogique ou « Ils sont les mêmes que nous... » // Pédagogie préscolaire, 2001, №4, 2002, №1(5).
21. Onichtchenko E.V. De l'histoire d'établissement et du développement des établissements préscolaires à Saint-Pétersbourg // Pédagogie préscolaire, 2001, №1,2
22. Paramonova L.A. Education préscolaire en Russie: état, tendances, perspectives. Formation professionnelle dans la sphère sociale et humanitaire de la Fédération de Russie / Courrier analytique du Conseil de Fédération de l'Assemblée Fédérale de la Fédération de Russie, 2003. № 2 (195)
23. Poliakova M.N. Perspectives de développement de l'interaction entre l'établissement d'éducation préscolaire et la famille dans les conditions socioculturelles actuelles de la Russie / Stratégie du développement des enfants à l'âge préscolaire et à l'école primaire au XXI-ème siècle – Saint-Pétersbourg: Presses de l'Université d'état Pédagogique Russe A.I. Hertsen, 2001.
24. Site du Service Fédéral Statistique d'état de la Fédération de Russie <http://www.gks.ru>
25. Réseau des organismes non commerciaux du Nord-Ouest de la Russie <http://disnet.ngo.ru>
26. Silvestrova I.V. Accessibilité de l'éducation préscolaire: influence du facteur territorial // Etudes sociologiques, 2005, № 2.
27. Slobodtchikov V. Garderie d'enfants hier, aujourd'hui, demain. – Discussion sur la réforme de l'éducation. // Education préscolaire, 2005, №8.

28. Taratoukhina M.S. Formation de disponibilité potentielle des responsables de l'éducation préscolaire à l'activité innovante dans le processus de leur formation professionnelle. – Contenu abrégé de la thèse de candidat en sciences pédagogiques. – Véliki Novgorod, 2004.
29. Tsvetkova T.V. Gestion d'un établissement d'éducation préscolaire: Revue de recherches pratiques. – Sphèra.- 2004, № 3.
30. Sites d'expérimentation dans le système d'éducation. – Saint-Pétersbourg, Institut Social du Développement de l'Ecole, 2000.
31. Denisova R. Priorités dans l'éducation préscolaire, enrichissant le développement de la personnalité // Education préscolaire, 2004, №12.